

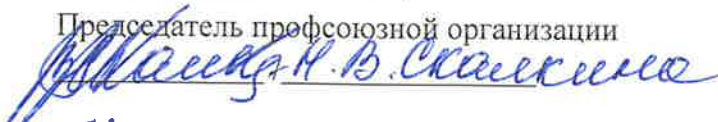
КОМИТЕТ ПО НАУКЕ И ВЫСШЕЙ ШКОЛЕ

Санкт-Петербургское государственное бюджетное профессиональное
образовательное учреждение

«Петровский колледж»
(СПб ГБПОУ «Петровский колледж»)

СОГЛАСОВАНО

Председатель профсоюзной организации



«22» декабря 2023 г.



ПОЛОЖЕНИЕ

о системе управления охраной труда в
Санкт-Петербургском государственном бюджетном профессиональном
образовательном учреждении «Петровский колледж»
(СПб ГБПОУ «Петровский колледж») ПОЛ-001-ОТ/2023

г. Санкт-Петербург
2023

ОГЛАВЛЕНИЕ

1.	Общие положения	3
2.	Разделы и подразделы	4
3.	Политика в области охраны труда	5
4.	Цели в области охраны труда	6
5.	Планирование СУОТ	6
6.	Обеспечение функционирования СУОТ	7
7.	Функционирование СУОТ	8
	Процедуры, направленные на достижение целей в области охраны труда	8
7.1.	Процедура организации и проведения специальной оценки условий труда	8
7.2.	Процедура оценки и управления профессиональными рисками	8
7.3.	Процедура подготовки сотрудников по охране труда	8
7.4.	Процедура наблюдения за состоянием здоровья работников	9
7.5.	Процедура обеспечения работников средствами индивидуальной и коллективной защиты, смывающими и обезвреживающими средствами	10
7.6.	Процедура обеспечения безопасной производственной среды	10
7.7.	Процедура обеспечения соответствующих режимов труда и отдыха работников	11
7.8.	Процедура обеспечения санитарно-бытовыми условиями	12
7.9.	Процедура выдачи работникам молока или других равноценных пищевых продуктов	12
7.10.	Процедура обеспечения социального страхования работников	12
7.11.	Процедура взаимодействия с государственными надзорными органами, органами исполнительной власти и профсоюзного контроля	12
7.12.	Процедура реагирования на ситуации	13
8.	Процедуры, направленные на обеспечение, оценку результатов и улучшение функционирования процессов и СУОТ в целом	13
8.1.	Управление охраной труда	13
8.2.	Уровни управления	14
8.3.	Распределение обязанностей в сфере охраны труда	14
8.4.	Контроль, измерения, анализ по результатам контроля и оценка показателей функционирования СУОТ	14
8.5.	Формирование корректирующих действий по совершенствованию функционирования СУОТ	15
8.6.	Планирование улучшения функционирования СУОТ	15
8.7.	Управление документами СУОТ	15
	Приложения	
	Приложение № 1 Структурная схема СУОТ	17
	Приложение № 2 Перечень внутренних документов СУОТ (ЛНА)	18
	Приложение № 3 Форма План мероприятий по обеспечению и улучшению условий труда	20
	Приложение № 4 Форма Отчет о выполнении плана мероприятий по обеспечению и улучшению условий труда	21
	Приложение № 5 Перечень категорий обучаемых и программ обучения по охране труда	22
	Приложение № 6 Обязанности и ответственность руководителей и работников в сфере охраны труда в СПБ ГБПОУ «ПЕТРОВСКИЙ КОЛЛЕДЖ»	25
	Приложение № 7 Порядок контроля, измерений, анализа и оценки показателей функционирования СУОТ	36
	Приложение № 8 Форма Отчет о результатах контроля эффективности функционирования СУОТ	41
	Приложение № 9 План по улучшению функционирования СУОТ	44
	Лист согласования	45

1. Общие положения

1.1. Положение о СУОТ Санкт-Петербургского государственного бюджетного профессионального образовательного учреждения «Петровский колледж» (СПб ГБПОУ «Петровский колледж») (СПб ГБПОУ «Петровский колледж») разработано на основе примерного положения о системе управления охраной труда (далее СУОТ), утвержденного Приказом Минтруда России от 29.10.2021 № 776н и национального стандарта Российской Федерации ГОСТ Р 12.0.007-2009 «Система управления охраной труда в организации. Общие требования по разработке, применению, оценке и совершенствованию».

1.2. Положение о СУОТ СПб ГБПОУ «Петровский колледж» устанавливает общие требования к организации работы по охране труда на основе нормативно-правовых документов, принципов и методов управления, направленных на совершенствование деятельности по охране труда.

1.3. Системный подход к управлению охраной труда в организации является основной для обеспечения непрерывного совершенствования и основной концепцией охраны труда, направленной на формирование и поддержание профилактических мероприятий по оптимизации опасностей и рисков, в том числе по предупреждению аварий, травматизма и профессиональных заболеваний.

1.4. Функционирование СУОТ осуществляется посредством соблюдения государственных нормативных требований охраны труда, принятых на себя обязательств и применения локальных документов СПб ГБПОУ «Петровский колледж» при реализации процедур, предусмотренных разделами СУОТ.

1.5. Все вопросы, не урегулированные настоящим Положением, регулируются действующим трудовым законодательством Российской Федерации и иными нормативными правовыми актами, содержащими нормы трудового права.

Основные элементы системы управления охраной труда представлены на рис. 1



1.6. СУОТ совместима с другими системами управления, действующими в СПб ГБПОУ «Петровский колледж» и представляет собой единство:

1.6.1. организационных структур управления с фиксированными обязанностями и ответственности в области охраны труда на всех уровнях управления его должностных лиц;

1.6.2. мероприятий, обеспечивающих функционирование СУОТ и контроль за эффективностью работы в области охраны труда;

1.6.3. документированной информации, включающей локальные нормативные акты, регламентирующие мероприятия СУОТ, организационно-распорядительные и контрольно-учетные документы.

1.7. Действие СУОТ распространяется на всех работников, работающих в Учреждении в соответствии с трудовым законодательством Российской Федерации. В рамках СУОТ учитывается деятельность на всех рабочих местах, во всех структурных подразделениях, территориях, зданиях, сооружениях и других объектах СПб ГБПОУ «Петровский колледж», находящихся в его ведении.

1.8. СУОТ регламентирует единый порядок подготовки, принятия, реализации решений по осуществлению организационных, технических, санитарно-гигиенических, лечебно-профилактических мероприятий, направленных на обеспечение безопасных условий труда, предотвращение производственного травматизма и профессиональной заболеваемости.

1.9. Установленные СУОТ положения по безопасности, относящиеся к нахождению и перемещению по объектам работодателя, распространяются на всех лиц, находящихся на территории, в зданиях и сооружениях работодателя, в том числе для представителей органов надзора и контроля и работников подрядных организаций, допущенных к выполнению работ и осуществлению иной деятельности на территории и объектах работодателя в соответствии с требованиями применяемых у работодателя нормативных правовых актов.

1.10. Указанные положения по безопасности СУОТ доводятся до перечисленных лиц при проведении вводных инструктажей и посредством включения необходимых для соблюдения положений СУОТ в договоры на выполнение подрядных работ.

1.11. Положение о СУОТ утверждается приказом директора Учреждения.

2. Разделы и подразделы СУОТ

СУОТ СПб ГБПОУ «Петровский колледж» состоит из разделов:

2.1. **Политика в области охраны труда.**

2.2. **Цели в области охраны труда.**

2.3. **Планирование СУОТ.**

- планирование мероприятий по охране труда;
- выполнение мероприятий по охране труда;
- информирование работников и взаимодействие с ними;

2.4. **Обеспечение функционирования СУОТ.**

2.5. **Функционирование СУОТ** -процедуры, направленные на достижение целей в области охраны труда (далее - процедуры)

2.5.1. **Процедуры (процессы) базовые:**

- организация и проведение оценки условий труда (СОУТ);
- оценка и управление профессиональными рисками (ОПР);

2.5.2. **Процедуры (процессы) обеспечивающие допуск работника к самостоятельной работе:**

- Подготовка работников по охране труда.
- Проведение медицинских осмотров и освидетельствований работников, наблюдение за состоянием здоровья.

— Обеспечение работников средствами индивидуальной и коллективной защиты, смывающими и обезвреживающими средствами.

2.5.3. **Процедуры (процессы) обеспечения безопасной производственной среды:**

- обеспечение безопасности работников при эксплуатации зданий и сооружений;

- обеспечение безопасности работников при эксплуатации оборудования;
- обеспечение безопасности работников при осуществлении технологических процессов;
- обеспечение безопасности работников при эксплуатации применяемых инструментов;
- обеспечение безопасности работников при применении сырья и материалов;
- обеспечение безопасности работников подрядных организаций;

2.5.4. Сопутствующие процедуры (процессы) СУОТ:

- санитарно-бытовое обеспечение работников;
- обеспечение работников лечебно-профилактическим питанием;
- обеспечение соответствующих режимов труда и отдыха работников в соответствии с трудовым законодательством и иными нормативными правовыми актами, содержащими нормы трудового права;
- обеспечение социального страхования работников;
- взаимодействие с государственными надзорными органами, органами исполнительной власти и профсоюзного контроля;

2.5.5. Процедура реагирования на ситуации:

- реагирование на аварийные ситуации;
- реагирование на несчастные случаи;
- реагирование на профессиональные заболевания.

2.5.6. Процедуры, направленные на обеспечение функционирования процессов и СУОТ в целом.

- Управление СУОТ и распределение обязанностей для обеспечения функционирования СУОТ.
- Контроль планирования и выполнения мероприятий по охране труда, анализ по результатам контроля;
- Формирование корректирующих действий по совершенствованию функционирования СУОТ.
- Управление документами СУОТ.

2.6. Структурная схема системы управления охраной труда

Структурная схема системы управления охраной труда представлена в **Приложении 1** к настоящему Положению.

3. Политика в области охраны труда

3.1. Политика в области охраны труда (далее - Политика по охране труда) является публичной документированной декларацией о намерении и гарантированном выполнении обязанностей по соблюдению государственных нормативных требований охраны труда и добровольно принятых на себя обязательств.

3.2. В СПб ГБПОУ «Петровский колледж» производится предварительный анализ состояния охраны труда и обсуждение Политики по охране труда.

3.3. Политика по охране труда:

3.3.1. направлена на сохранение жизни и здоровья работников в процессе их трудовой деятельности;

3.3.2. направлена на обеспечение безопасных условий труда, управление рисками производственного травматизма и профессиональной заболеваемости;

3.3.3. соответствует специфике экономической деятельности и организации работ у работодателя, особенностям профессиональных рисков и возможностям управления охраной труда;

3.3.4. отражает цели в области охраны труда;

3.3.5. включает обязательства работодателя по устранению опасностей и снижению уровней профессиональных рисков на рабочих местах;

3.3.6. включает обязательство работодателя совершенствовать СУОТ;

3.4. В Политике по охране труда отражены:

3.4.1. информация о соответствии условий труда на рабочих местах требованиям охраны труда и обязательства по предотвращению травматизма и ухудшения здоровья работников;

3.4.2. информация об учете специфики деятельности и вида (видов) осуществляемой им экономической деятельности, обуславливающих уровень профессиональных рисков работников;

3.4.3. порядок совершенствования функционирования СУОТ.

3.4.4. Политика по охране труда доступна всем работникам СПб ГБПОУ «Петровский колледж», а также иным лицам, находящимся на территории, в зданиях и сооружениях организации.

4. Цели в области охраны труда

4.1. Целью системы управления охраной труда является снижение производственного травматизма и профессиональной заболеваемости, улучшение условий труда и обеспечение безопасности трудовой деятельности.

4.2. Основные цели в области охраны труда (далее - Цели) содержатся в Политике по охране труда и достигаются путем реализации процедур, предусмотренных разделом 7 настоящего Положения и документами, формируемыми на этапе организации проведения процедур на достижение целей в области охраны труда.

4.3. Перечень внутренних документов СУОТ (ЛНА), формируемых на этапе организации проведения процедур на достижение целей в области охраны труда, утверждается приказом директора колледжа.

5. Планирование СУОТ

5.1. Планирование СУОТ является основным процессом, устанавливающим порядок действий, направленных на обеспечение функционирования процессов и СУОТ в целом и включает в себя определение профессиональных рисков с целью принятия мер управления (мероприятий по охране труда), в целях предотвращения или уменьшения нежелательных последствий возможных нарушений положений СУОТ и направлено на определение необходимого Перечня мероприятий по охране труда, проводимых в рамках функционирования процессов (процедур) СУОТ.

5.2. Меры управления профессиональными рисками (мероприятия по охране труда) в СПб ГБПОУ «Петровский колледж» планируются ежегодно. **План мероприятий по обеспечению и улучшению условий труда** (далее – План), в котором указан перечень мероприятий, утверждается директором. План является самостоятельным документом. Форма Плана представлена в **Приложении № 3** к настоящему Положению.

5.3. **В Плате отражаются:**

5.3.1. общий перечень мероприятий, проводимых при реализации процедур;

5.3.2. ожидаемый результат по каждому мероприятию, проводимому при реализации процедур;

5.3.3. сроки реализации по каждому мероприятию, проводимому при реализации процедур;

5.3.4. ответственные лица за реализацию мероприятий;

5.3.5. выделяемые ресурсы, необходимые для реализации процедур;

5.3.6. источник финансирования мероприятий, проводимых при реализации процедур.

5.4. При планировании мероприятий по охране труда учитываются изменения, которые влияют на функционирование СУОТ, включая:

5.4.1. результаты проведенного анализа состояния условий и охраны труда;

5.4.2. изменения в нормативных правовых актах, содержащих государственные нормативные требования охраны труда;

5.4.3. изменения в условиях труда работников (результатах специальной оценки условий труда (СОУТ и ОПР);

5.4.4. внедрение новой продукции, услуг и процессов или изменение существующих продукции, услуг и процессов, сопровождающихся изменением расположения рабочих мест и производственной среды (здания и сооружения, оборудование, технологические процессы, инструменты, материалы и сырье).

5.5. Обязанность по проведению анализа состояния условий и охраны труда возлагается на специалиста по охране труда.

5.6. Результаты анализа оформляются в виде служебной записки с перечнем рассмотренных документов и выводами.

5.7. Контроль планирования и выполнения мероприятий по охране труда, анализ по результатам контроля в СПб ГБПОУ «Петровский колледж» осуществляется посредством проведения не позднее 20 декабря текущего года совещания по итогам года и анализа отчетов, лиц, ответственных за реализацию мероприятий и специалиста по охране труда.

5.7.1. Отчеты оформляются с указанием:

- Наименования мероприятия;
- итогов выполнения;
- соблюдения сроков, установленных Планом и фактических (переносе сроков и причины переноса);
- затрат, установленных Планом и фактических (причин увеличения затрат);
- вывод о результативности и эффективности реализованных мероприятий;
- предложения о необходимости проведения мероприятий в следующем году.

5.7.2. Форма отчета о выполнении мероприятий по улучшению условий труда приведена в **Приложении № 4** к настоящему Положению.

5.7.3. Итоги совещания оформляются Протоколом, установленной формы и отражаются на информационных стендах.

5.8. План на следующий год формируется специалистом по охране труда на основании обобщения данных от руководителей структурных подразделений, других ответственных лиц не позднее 30 декабря текущего года.

6. Обеспечение функционирования СУОТ

Обеспечение функционирования СУОТ осуществляются с учетом специфики деятельности СПб ГБПОУ «Петровский колледж», принятых на себя обязательств по охране труда, содержащихся в международных, межгосударственных и национальных стандартах и руководствах, достижений современной науки и наилучших применимых практик по охране труда.

6.1. Для обеспечения функционирования СУОТ в СПб ГБПОУ «Петровский колледж»:

6.1.1. определяются необходимые компетенции работников, которые влияют или могут влиять на безопасность производственных процессов посредством отбора персонала на должности, учитывая требования профессиональных стандартов;

6.1.2. обеспечена подготовка работников в области выявления опасностей при выполнении работ и реализации мер реагирования на них посредством проведения инструктажей, семинаров, консультаций;

6.1.3. обеспечена непрерывная подготовка и повышение квалификации работников в области охраны труда посредством организованного процесса обучения и проверки знаний требований охраны труда в соответствии с нормами трудового законодательства;

6.1.4. обеспечено документирование информации об обучении и повышении квалификации работников в области охраны труда.

6.2. В СПб ГБПОУ «Петровский колледж» определен **Порядок информирования работников**, который является основным процессом, проводится в целях информирования работников об их трудовых правах, включая права на безопасные условия и охрану труда и **осуществляется посредством:**

6.2.1. включения соответствующих положений в трудовой договор работника;

6.2.2. ознакомления работника с Политикой и целями в области охраны труда во время проведения вводного инструктажа и инструктажа на рабочем месте;

6.2.3. ознакомления работника с системой стимулирования за соблюдением государственных нормативных требований охраны труда и об ответственности за их нарушение, во время проведения вводного инструктажа и инструктажа на рабочем месте;

6.2.4. ознакомления работника с результатами специальной оценки условий труда на его рабочем месте во время проведения вводного инструктажа и инструктажа на рабочем месте;

6.2.5. ознакомления работников с опасностями и рисками на их рабочих местах, а также разработанных в их отношении мерах управления во время проведения вводного инструктажа и инструктажа на рабочем месте;

6.2.6. ознакомления работников с картами оценки профессиональных рисков во время проведения вводного инструктажа и инструктажа на рабочем месте;

6.2.7. размещения сводных данных о результатах проведения специальной оценки условий труда на сайте организации;

6.2.8. ознакомления работника с результатами расследования несчастных случаев на производстве и микротравм (микроразрывов);

6.2.9. проведения совещаний, семинаров, встреч заинтересованных сторон, переговоров;

6.2.10. изготовления и распространения информационных плакатов, иной печатной продукции, видео- и аудиоматериалов, в том числе информирование посредством внутренней электронной почты в организации, телефонов;

6.2.11. использования информационных ресурсов в сети "Интернет";

6.2.12. размещение стендов с необходимой информацией в общедоступных местах.

7. Функционирование СУОТ

Процедуры, направленные на достижение целей в области охраны труда

7.1. Процедура организации и проведения специальной оценки условий труда является базовой процедурой и регулируется:

- Трудовым Кодексом РФ;
- Законом от 28.12.2013 № 426-ФЗ «О специальной оценке условий труда»;
- методикой проведения специальной оценки условий труда, утвержденной приказом Минтруда от 24.01.2014 № 33н;
- методикой снижения класса (подкласса) условий труда при применении работниками, занятыми на рабочих местах с вредными условиями труда, эффективных средств индивидуальной защиты, утвержденной приказом Минтруда от 05.12.2014 № 976.

7.1.1. Приказом директора устанавливаются и утверждаются:

- Порядок создания и функционирования комиссии по проведению специальной оценки условий труда, а также права, обязанности и ответственность ее членов.
- Организационный порядок проведения специальной оценки условий труда на рабочих местах работодателя в части деятельности комиссии по проведению специальной оценки условий труда.
- Порядок осуществления отбора и заключения гражданско-правового договора с организацией, проводящей специальную оценку условий труда, учитывающий необходимость привлечения к данной работе наиболее компетентной в отношении вида деятельности работодателя.
- Состав комиссии по проведению специальной оценки условий труда;
- График проведения специальной оценки условий труда;

7.1.2. Порядок урегулирования споров по вопросам специальной оценки условий труда отражается в Договоре на проведение специальной оценки условий труда;

7.1.3. Порядок использования результатов специальной оценки условий труда определяется генеральным директором в зависимости от потребностей в процессе трудовой деятельности.

7.2. Процедура оценки и управления профессиональными рисками является базовой процедурой и устанавливается Положением по оценке профессиональных рисков (ОПР), которое является самостоятельным документом.

7.2.1. В Положении изложены:

- Метод оценки уровня профессиональных рисков;
- Порядок выявления (идентификации) опасностей и составление их перечня (реестра);
- Порядок оценки уровней профессиональных рисков;

- Порядок применения мер по снижению уровней профессиональных рисков или недопущению повышения их уровней;

- Порядок контроля и пересмотра выявленных профессиональных рисков.

7.2.2. Приказами директора утверждаются:

- Состав комиссии по проведению оценки уровня профессиональных рисков;
- Сроки начала проведения оценки профессиональных рисков;
- Отчет о проведении оценки профессиональных рисков;
- Карты оценки рисков.

7.2.3. Идентификация опасностей, представляющих угрозу жизни и здоровью работников, и составление их перечня осуществляется с привлечением специалистов организации, осуществляющей оценку профессиональных рисков.

7.2.4. Перечень идентифицированных опасностей СПб ГБПОУ «Петровский колледж» представлен в отчете об оценке профессиональных рисков.

7.2.5. Выявление опасностей и профессиональных рисков, их регулярный анализ и оценка проводятся в СПб ГБПОУ «Петровский колледж» систематически, в рамках контроля функционирования СУОТ.

7.3. Процедура подготовки сотрудников по охране труда является процедурой, обеспечивающей допуск работника к самостоятельной работе и устанавливается Положением СУОТ ПО-01 «Подготовка работников по охране труда».

Обучение по охране труда и проверку знаний требований охраны труда всех сотрудников осуществляют с целью обеспечения профилактических мер по сокращению производственного травматизма и профессиональных заболеваний.

Ответственность за организацию и своевременность обучения по охране труда и проверку знаний требований охраны труда сотрудников организаций несет работодатель в порядке, установленном законодательством РФ.

Требования к необходимой профессиональной компетентности по охране труда сотрудников, ее проверке, поддержанию и развитию установлены в Должностной инструкции.

7.3.1. В Положении изложены:

- порядок проведения инструктажей и обучения по охране труда в организации;
- порядок разработки инструкций по охране труда;
- порядок проведения стажировки на рабочем месте;
- порядок проведения обучения по использованию (применению) средств индивидуальной защиты;
- порядок организации подготовки по вопросам оказания первой помощи пострадавшим в результате аварий и несчастных случаев на производстве;
- порядок присвоения 1 группы по электробезопасности не электротехническому персоналу;
- порядок проведения вводного инструктажа по вопросам гражданской обороны и ЧС.

7.3.2. Приказами директора утверждаются:

- Программы вводного инструктажа;
- Перечень профессий (должностей) сотрудников, освобожденных от прохождения инструктажа на рабочем месте.
- Перечень должностей работников, проходящих подготовку по охране труда в обучающих организациях, допущенных к оказанию услуг в области охраны труда;
- Перечень профессий (должностей) сотрудников, проходящих обучение по использованию(применению) средств индивидуальной защиты;
- Перечень профессий (должностей) работников, проходящих подготовку по охране труда в организации;
- Перечень работников, ответственных за проведение инструктажа по охране труда на рабочем месте, за проведение стажировки по охране труда;
- Перечень программ обучения по охране труда, по которым работники проходят проверку знаний в комиссии организации;

- Перечень профессий (должностей) сотрудников, проходящих обучение по каждому виду программ обучения;
- Перечень профессий (должностей) сотрудников, которым необходимо пройти стажировку на рабочем месте;
- Программы стажировок на рабочем месте по профессиям (должностям) работников;
- Форму протокола проверки знаний требований охраны труда;
- Инструкции по охране труда;
- Программы инструктажа на рабочем месте;
- Состав комиссии работодателя по проверке знаний требований охраны труда, регламент работы комиссии;
- Инструкция по оказанию первой помощи пострадавшим на производстве;
- Программа ежегодного обучения и инструкция по присвоению 1 квалификационной группы по электробезопасности не электротехническому персоналу;
- Программа вводного инструктажа по вопросам гражданской обороны;
- Программа инструктажа по действиям в чрезвычайных ситуациях;

7.3.3. В ходе организации процедуры подготовки работников по охране труда учитывается необходимость подготовки работников исходя из характера и содержания выполняемых ими работ, имеющейся у них квалификации и компетентности, необходимых для безопасного выполнения своих должностных обязанностей.

7.3.4. Перечень категорий обучаемых и программ обучения представлен в **Приложении № 5 к СУОТ.**

7.4. Процедура наблюдения за состоянием здоровья работников является процедурой, обеспечивающей допуск работника к самостоятельной работе и устанавливается Положением СУОТ ПО-02 «Организация и проведение наблюдения за состоянием здоровья работников».

7.4.1. **В Положении изложены:**

- Порядок проведения предварительных и периодических осмотров;
- Порядок выявления профессиональных заболеваний работников;
- Порядок проведения психиатрических освидетельствований;
- Порядок учета микроповреждений (микротравм);
- Порядок приобретения и хранения аптечек первой помощи.

7.4.2. **Приказом директора утверждается:**

- Список лиц, подлежащих предварительным медицинским осмотрам
- Перечень работников, которые подлежат периодическим медицинским осмотрам;
- Поименный список работников, подлежащих периодическим медосмотрам в текущем году;
- График проведения периодических медицинских осмотров.

7.4.3. График проведения периодического медицинского осмотра доводится под личную подпись работникам.

7.5. Процедура обеспечения работников средствами индивидуальной и коллективной защиты, смывающими и обезвреживающими средствами является процедурой, обеспечивающей допуск работника к самостоятельной работе и устанавливается Положением СУОТ ПО-03 «Обеспечение работников средствами индивидуальной и коллективной защиты, смывающими и обезвреживающими средствами».

7.5.1. **В Положении изложены:**

- порядок определения потребности и обеспечения работников средствами индивидуальной защиты, смывающими и обезвреживающими средствами, порядок обеспечения работников средствами индивидуальной защиты, включая организацию учета, хранения, дезактивации, химической чистки, стирки и ремонта средств индивидуальной защиты;
- Перечень профессий и должностей работников СПб ГБПОУ «Петровский колледж», которым бесплатно выдаются спецодежда, спецобувь и другие средства индивидуальной защиты;

— Нормы выдачи спецодежды, спецобуви и других средств индивидуальной защиты, смывающих и обезвреживающих средств

— Порядок использования средств коллективной защиты.

7.5.2. Обеспечение работников средствами индивидуальной защиты, смывающими и обезвреживающими средствами производится по наименованиям, реквизитам и ссылкой на типовые нормы выдачи работникам средств индивидуальной защиты, смывающих и обезвреживающих средств, применение которых обязательно.

7.5.3. Выдача работникам средств индивидуальной защиты, смывающих и обезвреживающих средств сверх установленных норм их выдачи или в случаях, не определенных типовыми нормами их выдачи, осуществляется в зависимости от результатов проведения процедур оценки условий труда и уровней профессиональных рисков.

7.6. Процедура обеспечения безопасной производственной среды в рамках функционирования процессов СУОТ отражена в Положении СУОТ ПО-04 «Обеспечение безопасной производственной среды»:

7.6.1. В Положении изложены вопросы обеспечения:

- безопасности работников при эксплуатации зданий и сооружений;
- безопасности работников при эксплуатации оборудования;
- безопасности работников при осуществлении технологических процессов;
- безопасности работников при эксплуатации применяемых инструментов;
- безопасности работников при применении сырья и материалов;
- безопасности работников подрядных организаций.

7.6.2. Положением установлены:

- ответственность работников организации;
- ответственность поставщика продукции, оборудования, материалов;
- ответственность подрядчика;
- порядок контроля за выполнением согласованных действий по организации безопасного выполнения подрядных работ и снабжения безопасной продукцией, оборудованием, материалами.

7.6.3. Порядок обеспечения безопасного выполнения подрядных работ или снабжения безопасной продукцией обеспечивается набором возможностей подрядчиков или поставщиков, включая требования по охране труда:

- оказание безопасных услуг или предоставление безопасной продукции надлежащего качества;
- эффективная связь и координация с уровнями управления организаций до начала работы;
- информирование работников подрядчика или заказчика об условиях труда, имеющих опасности;
- оценка подготовки по охране труда работников подрядчика или заказчика с учетом специфики деятельности СПб ГБПОУ «Петровский колледж»;
- контроль соблюдения требования охраны труда работниками подрядчика или заказчика;

7.6.4. Порядок обеспечения безопасного выполнения подрядных работ или снабжения безопасной продукцией обеспечивается Актом-допуском, отражающим разграничения ответственности в области охраны труда на объекте.

7.6.5. Установленные Положением СУОТ ПО-04 требования по безопасности, относящиеся к нахождению и перемещению по объектам работодателя, распространяются на всех лиц, находящихся на территории, в зданиях и сооружениях работодателя, в том числе для представителей органов надзора и контроля и работников подрядных организаций, допущенных к выполнению работ и осуществлению иной деятельности на территории и объектах работодателя в соответствии с требованиями применяемых у работодателя нормативных правовых актов. Указанные положения по безопасности СУОТ доводятся до перечисленных лиц при проведении вводных инструктажей и посредством включения необходимых для соблюдения положений СУОТ в договоры на выполнение подрядных работ.

7.7. Процедура обеспечения соответствующих режимов труда и отдыха работников в соответствии с трудовым законодательством и иными нормативными правовыми актами, содержащими нормы трудового права, является сопутствующей СУОТ процедурой и обеспечивается

мероприятиями по предотвращению возможности травмирования работников, их заболеваемости из-за переутомления и воздействия психофизиологических факторов.

7.7.1. К мероприятиям, обеспечивающим соответствующие режимы труда и отдыха относятся:

- обеспечение рационального использования рабочего времени;
- обеспечение внутрисменных перерывов для отдыха работников, включая перерывы для создания благоприятных микроклиматических условий;
- мероприятиями по предотвращению возможности травмирования работников, их заболеваемости из-за переутомления и воздействия психофизиологических факторов.

7.7.2. **Мероприятия, обеспечивающие соответствующие режимы труда и отдыха утверждаются Приказом директора:**

7.7.3. Мероприятия по обеспечению соответствующих режимов труда и отдыха также отражаются в Правилах внутреннего трудового распорядка и других распорядительных документах кадрового делопроизводства.

7.7.4. Перерывы, в целях снижения утомляемости во время производственного процесса, включаются в рабочее время и оплачиваются в соответствии со ст.108 ТК РФ;

7.8. **Процедура обеспечения санитарно-бытовыми условиями, является сопутствующей СУОТ процедурой и обеспечивается для работников СПб ГБПОУ «Петровский колледж» проведением мероприятий по обеспечению санитарно-бытовых условий в соответствии с трудовым законодательством и иными нормативными правовыми актами.**

7.8.1. Для работников офисных помещений СПб ГБПОУ «Петровский колледж» организованы:

- санитарно-бытовые помещения для приема пищи-комната приема пищи;
- наличие бытовой техники для разогревания и хранения продуктов;
- комнаты обеспечения личной гигиены работников.

7.8.2. На всей территории и в помещениях СПб ГБПОУ «Петровский колледж» учтены требования к санитарно-бытовым помещениям:

- все работники обеспечены питьевой водой, соответствующей требованиям гигиенических нормативов;
- запрещено использование санитарно-бытовых помещений не по назначению;
- не допускается пересечение потоков рабочих в чистой и загрязненной одежде;
- санитарно-бытовые помещения подвергаются влажной уборке и дезинфекции после каждой смены;

7.8.3. Обязанности работников по содержанию и использованию санитарно-бытовых помещений указаны в инструкциях по охране труда.

7.9. **Процедура выдачи работникам молока или других равноценных пищевых продуктов и обеспечения работников лечебно-профилактическим питанием в СПб ГБПОУ «Петровский колледж»**

7.9.1. Не устанавливается в связи с отсутствием работ, являющихся основанием для выдачи компенсаций за работу во вредных и опасных условиях труда.

7.10. **Процедура обеспечения социального страхования работников в СПб ГБПОУ «Петровский колледж» осуществляется в соответствии с требованиями Федерального закона от 24.07.1998 № 125-ФЗ «Об обязательном социальном страховании от несчастных случаев на производстве и профессиональных заболеваний».**

7.10.1. Обязательное социальное страхование от несчастных случаев на производстве и профессиональных заболеваний предусматривает:

- обеспечение социальной защиты застрахованных и экономической заинтересованности субъектов страхования в снижении профессионального риска;
- возмещение вреда, причиненного жизни и здоровью застрахованного при исполнении им обязанностей по трудовому договору и в иных установленных Федеральным законом случаях, путем предоставления застрахованному в полном объеме всех необходимых видов обеспечения по страхованию, в том числе оплату расходов на медицинскую, социальную и профессиональную реабилитацию;

— обеспечение предупредительных мер по сокращению производственного травматизма и профессиональных заболеваний.

7.10.2. Страховые тарифы устанавливаются в зависимости от класса профессионального риска организации, определенного по основному виду экономической деятельности, в соответствии с Классификацией видов экономической деятельности по классам профессионального риска, утвержденной приказом Министерства труда и социальной защиты Российской Федерации России от 30.12.2016 № 851н.

7.10.3. Скидки и надбавки к страховым тарифам рассчитываются Фондом социального страхования в текущем финансовом году и устанавливаются на очередной финансовый год в размерах не более 40 процентов установленного страхового тарифа исходя из основных показателей, определенных по итогам деятельности СПБ ГБПОУ «ПЕТРОВСКИЙ КОЛЛЕДЖ» за три года, предшествующих текущему, с учетом состояния охраны труда на основании сведений о результатах проведения специальной оценки условий труда и сведений о проведенных обязательных предварительных и периодических медицинских осмотрах по состоянию на 1 января текущего календарного года.

7.10.4. Направляется до 20% сумм страховых взносов на обязательное социальное страхование от несчастных случаев на производстве и профессиональных заболеваний, начисленных за предшествующий год, за вычетом расходов на выплату обеспечения по указанному виду страхования, СПБ ГБПОУ «ПЕТРОВСКИЙ КОЛЛЕДЖ» в предшествующем году, **на финансовое обеспечение предупредительных мер** по сокращению производственного травматизма и профессиональных заболеваний работников и санаторно-курортное лечение работников, занятых на работах с вредными и (или) опасными производственными факторами.

7.10.5. Обеспечение пострадавших осуществляется Фондом социального страхования в виде:

- пособия по временной нетрудоспособности, назначаемого в связи со страховым случаем;
- страховых выплат (в зависимости от стойкой утраты профессиональной трудоспособности):
- единовременной страховой выплаты;
- ежемесячных страховых выплат;
- оплаты дополнительных расходов на медицинскую, социальную и профессиональную реабилитацию застрахованного при наличии прямых последствий страхового случая.

7.11. **Процедура взаимодействия с государственными надзорными органами, органами исполнительной власти и профсоюзного контроля осуществляется в СПБ ГБПОУ «Петровский колледж» по необходимости, при проведении государственного надзора за соблюдением трудового законодательства и иных нормативных правовых актов, содержащих нормы трудового права.**

7.11.1. Для взаимодействия с государственными надзорными органами, органами исполнительной власти и профсоюзного контроля приказом директора назначен ответственный руководитель.

7.11.2. Для учета взаимодействия с государственными надзорными органами, органами исполнительной власти и профсоюзного контроля в СПБ ГБПОУ «Петровский колледж» ведется «Журнал учета проверок юридического лица, индивидуального предпринимателя, проводимых органами государственного контроля (надзора), органами муниципального контроля».

7.11.3. Руководитель, ответственный за ведение «Журнала учета проверок юридического лица, индивидуального предпринимателя, проводимых органами государственного контроля (надзора), органами муниципального контроля», назначен приказом директора.

7.11.4. Регулирование отношений с государственными надзорными органами, органами исполнительной власти и профсоюзного контроля при осуществлении государственного надзора СПБ ГБПОУ «Петровский колледж», осуществляется в соответствии с требованиями Федерального закона «О защите прав юридических лиц и индивидуальных предпринимателей при осуществлении государственного контроля (надзора) и муниципального контроля» от 26 декабря 2008 г. № 294-ФЗ, Приказа Министерства экономического развития Российской Федерации от 30 апреля 2009 г. №141 «О реализации положений Федерального закона «О защите прав юридических лиц и индивидуальных предпринимателей при осуществлении государственного контроля (надзора) и муниципального контроля».

7.12. **Процедура реагирования на ситуации отражена в Положении СУОТ ПО-05 «Реагирование на аварийные ситуации, несчастные случаи и профессиональные заболевания».**

7.12.1. **В Положении отражены вопросы:**

- Порядок расследования причин аварий;
- Порядок расследования несчастных случаев на производстве;
- Порядок расследования профессиональных заболеваний;
- Порядок оформления отчетных документов.

7.12.2. С целью обеспечения и поддержания безопасных условий труда, недопущения случаев производственного травматизма и профессиональной заболеваемости в СПб ГБПОУ «Петровский колледж» устанавливается выявление потенциально возможных аварий, порядок действий в случае их возникновения.

7.12.3. Порядок действий при возникновении аварии в офисных помещениях бизнес-центра производится с учетом существующих и разрабатываемых арендодателем **Планов реагирования на аварии и ликвидации их последствий, которые являются самостоятельными документами**, и гарантирует в случае аварии:

- невозобновление работы в условиях аварии;
- защиту людей, находящихся в рабочей зоне, при возникновении аварии посредством использования внутренней системы связи и координации действий по ликвидации последствий аварии;
- возможность работников остановить работу и/или незамедлительно покинуть рабочее место и направиться в безопасное место;
- предоставление информации об аварии соответствующим компетентным органам, службам и подразделениям по ликвидации аварийных и чрезвычайных ситуаций, надежной связи работодателя с ними;
- оказание первой помощи пострадавшим в результате аварий и несчастных случаев на производстве и при необходимости вызов скорой медицинской помощи, выполнение противопожарных мероприятий и эвакуации всех людей, находящихся в рабочей зоне.
- подготовку работников для реализации мер по предупреждению аварий, обеспечению готовности к ним и к ликвидации их последствий, включая проведение регулярных тренировок в условиях, приближенных к реальным авариям.

7.12.4. С целью получения знаний порядка действий при возникновении аварии со всеми работниками проводится вводный инструктаж по ГО, инструктаж по действиям при ЧС, практические занятия по **Программам:**

- вводного инструктажа по ГО;
- инструктажа по действиям при ЧС, которые являются самостоятельными документами.

8. Процедуры, направленные на обеспечение, оценку результатов и улучшение функционирования процессов и СУОТ в целом

8.1. **Управление охраной труда** в организации осуществляют ее руководитель – заместитель директора.

Руководящая роль директора направлена на создание результативной системы управления охраной труда. Она позволяет ему:

- определять цели;
- выделять приоритетные цели, задачи и необходимые ресурсы;
- содействовать планированию работ;
- обеспечивать работника всей необходимой информацией об опасностях, с которыми он может столкнуться во время работы.
- организовывать работу по обеспечению безопасности труда;
- повышать мотивацию персонала на выполнение единых целей и задач по обеспечению охраны труда;
- сводить к минимуму действие субъективных факторов

8.1.1. Организация работ по охране труда возлагается на Главного специалиста – инженера по эксплуатации а/д.

8.1.2. Распределение обязанностей в сфере охраны труда между должностными лицами осуществляется с использованием уровней управления.

8.2. Уровни управления по охране труда:

- Уровень работников;
- Уровень структурных подразделений;
- уровень организации в целом.

8.2.1. Управление охраной труда осуществляется при непосредственном участии работников.

8.2.2. Порядок организации работы по охране труда в СПб ГБПОУ «Петровский колледж» и распределение обязанностей закрепляется Уставом, Правилами внутреннего трудового распорядка, должностными инструкциями, **приказами директора.**

8.3. Распределение обязанностей в сфере охраны труда устанавливается на уровне управления всей организации в целом для:

- непосредственно директор колледжа;
- руководителей структурных подразделений;
- работников;
- специалиста по охране труда или лица, исполняющего обязанности специалиста по охране труда.

8.3.1. Установленные обязанности и ответственность руководителей и работников в сфере охраны труда указаны в Приложении № 6.

8.4. Контроль, измерения, анализ по результатам контроля и оценка показателей функционирования СУОТ.

8.4.1. С целью контроля функционирования СУОТ, анализа по результатам контроля в СПб ГБПОУ «Петровский колледж»:

— разработан **Порядок контроля, измерения, анализа и оценки показателей функционирования СУОТ -Приложение № 7.**

8.4.2. В Порядке контроля, измерения, анализа и оценки показателей функционирования СУОТ устанавливается:

- формы контроля;
- критерии оценки соответствия состояния условий и охраны труда требованиям охраны труда;

8.4.3. Аудит СУОТ в СПб ГБПОУ «Петровский колледж» не проводится и эффективность функционирования СУОТ оценивается при формировании периодической (годовой) отчетности о ходе реализации процедур специалистом по охране труда и руководителями структурных подразделений.

8.4.4. Предусматривается возможность осуществления в Учреждении контроля функционирования СУОТ и мониторинга показателей реализации процедур, по инициативе работников или руководителей организации и(или) проведение внешнего контроля (аудита) с привлечением независимой специализированной организации, имеющей соответствующую компетенцию.

8.4.5. Отчеты о контроле эффективности функционирования СУОТ формируются в соответствии с приложением А ГОСТ 12.0. 230.3-2016 «Системы управления охраной труда. Оценка результативности и эффективности».

8.4.6. Форма отчета приведена в **Приложении № 8** к настоящему Положению СУОТ.

8.4.7. Отчеты рассматриваются на совещаниях.

8.4.8. Полученные из отчетов данные, составляют основу для принятия решений по совершенствованию СУОТ и при необходимости, формирования корректирующих действий, а также для планирования улучшений функционирования СУОТ.

8.5. Формирование корректирующих действий по совершенствованию функционирования СУОТ (разработка мероприятий) по повышению эффективности и результативности как отдельных процессов (процедур) СУОТ, так и СУОТ в целом, производится при необходимости, по результатам:

- контроля функционирования СУОТ;
- мониторинга реализации процедур;
- учета результатов расследований аварий,

- несчастных случаев,
- профессиональных заболеваний,
- микроповреждений (микротравм),
- результатов контрольно-надзорных мероприятий органов государственной власти,
- предложений работников.

8.5.1. **Корректирующие действия указываются в приказе директора**, изданного по результатам внутренних или внешних проверок, с назначением ответственных за устранение выявленных в ходе проверок несоответствий.

8.6. **Планирование улучшения функционирования СУОТ** проводится на основании анализа годового отчета о контроле эффективности функционирования СУОТ.

8.6.1. По результатам анализа ответственным по охране труда составляется **План мероприятий по улучшению функционирования СУОТ**.

8.6.2. В Плане мероприятий по улучшению функционирования СУОТ 1 раз в 5 лет отражаются мероприятия, разработанные по результатам специальной оценки условий труда (при проведении внеплановой СОУТ- по срокам проведения).

8.6.3. **Форма Плана мероприятий по улучшению функционирования СУОТ** представлена в **Приложении № 9** к настоящему Положению СУОТ.

8.7. **Управление документами СУОТ**

8.7.1. **Приказами** директора определяются:

- лица, ответственные за разработку и контроль исполнения документов;
- порядок разработки, согласования, утверждения и актуализации внутренних документов СУОТ (ЛНА);
- сроки их действия и хранения.

8.7.2. **Контрольно-учетные документы СУОТ** (записи), которые не подлежат пересмотру, актуализации, обновлению и изменению:

- предписания органов государственного контроля и надзора;
- протоколы измерений факторов производственной среды;
- протоколы заседаний комиссии по проверке знаний требований охраны труда работников
- акты и предписания, выданные по результатам внутренних проверок;
- карты специальной оценки условий труда;
- наряды-допуски;
- журналы регистрации вводных инструктажей по охране труда;
- журналы регистрации первичных, периодических, целевых и внеплановых инструктажей на рабочем месте;
- журналы регистрации инструктажей по охране труда для подрядных организаций и других лиц, находящихся на территории работодателя;
- журналы учета инструкций по охране труда для работников;
- журналы учета выдачи инструкций по охране труда работникам;
- журналы регистрации несчастных случаев на производстве;
- журналы учета и акты записей данных об авариях, профессиональных заболеваниях;
- записи данных о состоянии здоровья работников;
- результаты контроля функционирования СУОТ.

8.7.3. **Контрольно-учетные документы СУОТ** идентифицируются, оформляются для хранения в том числе архивного и хранятся специалистом по охране труда.

8.7.4. **Перечень внутренних документов СУОТ (ЛНА)**, формируемых на этапе организации проведения процедур на достижение целей в области охраны.

8.7.5. **Перечень внешних документов СУОТ-Перечень законодательных и иных нормативных правовых актов**, содержащих государственные нормативные требования охраны труда,

используемых в работе СУОТ утверждён приказом директора и размещен в информационной корпоративной сети.

8.7.6. Дополнительно в организации хранятся и актуализируются следующие документы, в которых отражены вопросы обеспечения безопасности работников. Документы запрашиваются у арендодателя помещения при необходимости.

— Договор аренды помещений. (Заключается 1 раз, вносятся поправки Дополнительными соглашениями);

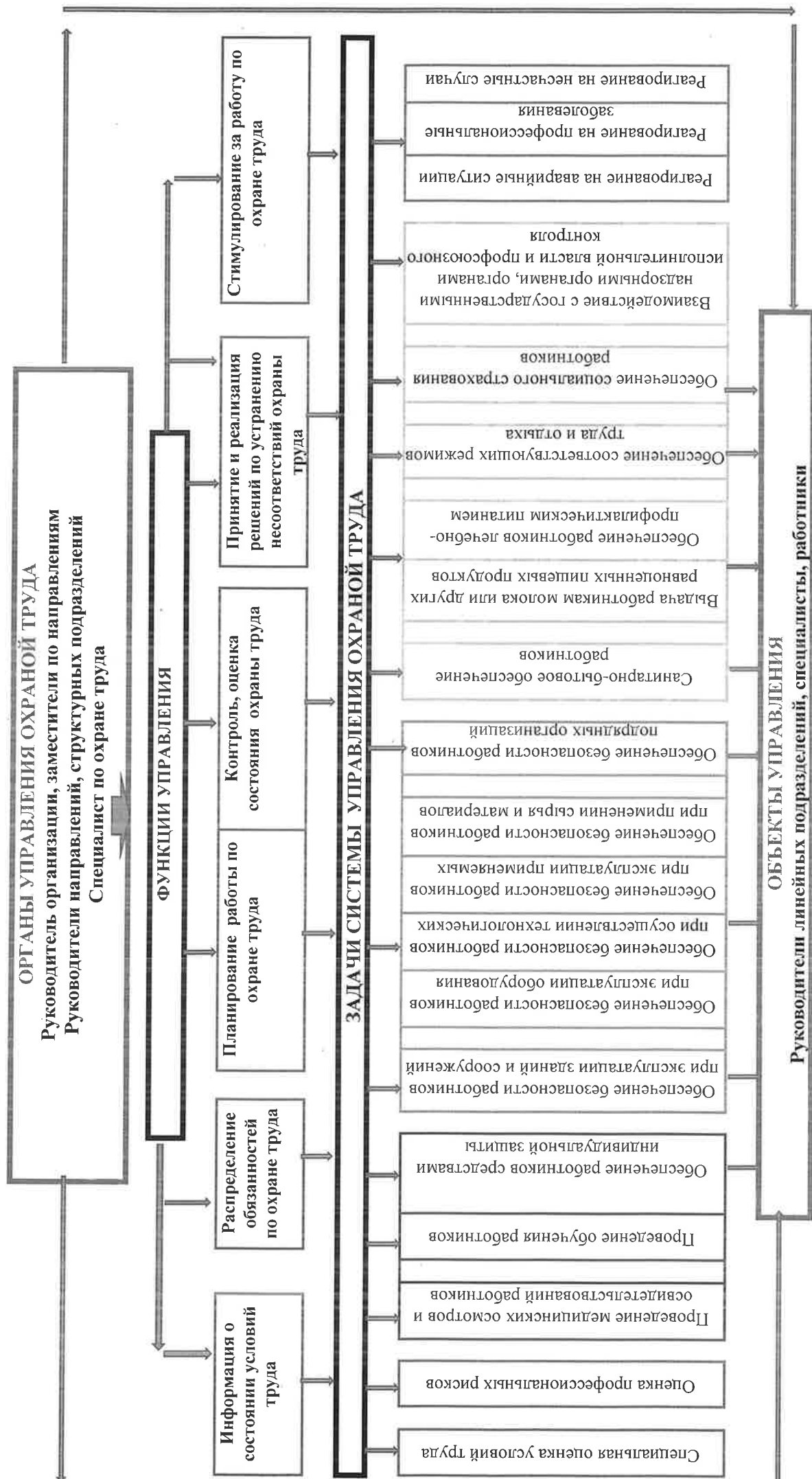
— Технический паспорт на здание. (Пересматривается в бюро технической инвентаризации один раз в 5 лет);

— Акты общего технического осмотра зданий. (Оформляются 2 раза в год: весной и осенью).

— Протоколы проверки сопротивления изоляции электросети и заземления оборудования. (Оформляются 1 раз в 3 года);

— Акт гидравлического испытания (опрессовки) отопительной системы. (Оформляется ежегодно перед началом отопительного сезона).

Структурная схема СУОТ



ПЕРЕЧЕНЬ
внутренних документов СУОТ
(ЛНА)

I. Процедура подготовки работников в сфере охраны труда

1. Положение «Подготовка работников по охране труда» СУОТ ПО-01.
2. Приказы о порядке проведения обучения и инструктажей работников по охране труда на текущий год и утверждении документов:
 - Программа вводного инструктажа по охране труда;
 - Программа вводного инструктажа по гражданской обороне
 - Программа инструктажа по действиям при ЧС;
 - Программа подготовки по охране труда по общим вопросам и функционированию системы управления охраной труда;
 - Программа обучения по охране труда по безопасным методам и приемам выполнения работ при взаимодействии с вредными и опасными производственными факторами, опасностей, идентифицированных в рамках СОУТ и ОПР;
 - Программа обучения безопасным методам и приемам выполнения работ повышенной опасности, к которым предъявляются дополнительные требования в соответствии с государственными нормативными актами;
 - Программа обучения по использованию (применению) средств индивидуальной защиты;
 - Программа обучения по оказанию первой помощи пострадавшим;
 - Программа проведения первичного (повторного) инструктажа на рабочем месте;
 - Перечень процессов и должностей за организацию работ повышенной опасности, подлежащих обучению по охране труда
 - Перечень профессий, должностей работников, проходящих подготовку по охране труда в обучающих организациях, допущенных к оказанию услуг в области охраны труда;
 - Перечень профессий (должностей) работников, проходящих подготовку по охране труда в организации;
 - Перечень профессий (должностей) работников, проходящих подготовку по охране труда по каждой программе обучения;
 - Перечень профессий (должностей) сотрудников, освобожденных от прохождения инструктажа на рабочем месте;
 - Перечень работников, ответственных за проведение инструктажа по охране труда на рабочем месте;
 - Перечень профессий и должностей работников, которым необходимо пройти стажировку на рабочем месте;
 - Программы стажировки на рабочем месте;
 - Перечень профессий и должностей работников, которым необходимо пройти обучение по использованию (применению) СИЗ;
3. Приказ о назначении ответственных за организацию и проведение стажировки на рабочем месте.
4. Приказ о создании постоянно действующей экзаменационной комиссии по проверке знаний требований охраны труда работников.
5. Перечень инструкций по охране труда для работников на текущий год.
6. Инструкции по охране труда по видам работ и профессиям.
7. Инструкция по оказанию первой помощи пострадавшим на производстве.

II. Процедура организации и проведения оценки условий труда

1. Приказ об организации и проведении СОУТ:
 - состав комиссии по проведению СОУТ;
 - распределение полномочий и ответственности между членами комиссии
 - план-график проведения специальной оценки условий труда (СОУТ) на рабочих местах в СПб ГБПОУ «Петровский колледж».
 - перечень рабочих мест, подлежащих проведению СОУТ в СПб ГБПОУ «Петровский колледж».
2. Порядок создания комиссии по проведению СОУТ;
3. Сведения об организации, проводящей специальную оценку условий труда.
4. Отчет о проведении специальной оценки условий труда;
5. Сводная ведомость результатов проведения специальной оценки условий труда (с указанием количества рабочих мест и численность занятых на них работников по классам (подклассам) условий труда из числа рабочих мест.
6. Перечень рекомендуемых мероприятий по улучшению условий труда.
7. Итоговый протокол заседания комиссии по результатам специальной оценки условий труда на рабочих местах СПб ГБПОУ «Петровский колледж».
8. Декларация соответствия условий труда государственным нормативным требованиям охраны труда СПб ГБПОУ «Петровский колледж».

III. Процедура выявления опасностей и оценки уровня профессиональных рисков

1. Положение «Об оценке и управлении профессиональными рисками»
2. Приказ об организации работ, назначении ответственных лиц за выполнение мероприятий в рамках оценки профессиональных рисков.
3. План-график проведения работ по идентификации опасностей и оценке рисков.
4. Перечень рабочих мест, на которых проводится идентификация опасностей и оценка профессиональных рисков в подразделении
5. Анкеты или опросные листы.
6. Отчет о проведении оценки профессиональных рисков.
7. Карты оценки профессиональных рисков.

IV. Процедура организации и проведения наблюдения за состоянием здоровья работников

1. Положение «Организация и проведение наблюдения за состоянием здоровья работников» СУОТ ПО-02.
2. Приказ об организации медицинских осмотров.

V. Процедуры, направленные на достижение целей в области охраны труда

1. Положение СУОТ ПО-03 «Обеспечение работников средствами индивидуальной и коллективной защиты, смывающими и обезвреживающими средствами»;
2. Приказ об организации обеспечения работников СПб ГБПОУ «Петровский колледж» средствами индивидуальной защиты, смывающими и обезвреживающими средствами.
3. Нормы выдачи смывающих и обезвреживающих средств;
4. Перечень профессий и должностей работников СПб ГБПОУ «Петровский колледж», которым бесплатно выдаются спецодежда, спецобувь и другие средства индивидуальной защиты;
5. Нормы выдачи спецодежды, спецобуви и других средств индивидуальной защиты.
6. Приказ об утверждении Плана мероприятий по улучшению условий труда.
7. Положение СУОТ ПО-04 «Обеспечение безопасной производственной среды»;
8. Приказ об утверждении перерывов в целях снижения утомляемости во время производственного процесса.

9. Положение «Порядок реагирования на аварии, несчастные случаи и профессиональные заболевания» СУОТ ПО-05;
10. Порядок контроля, измерения, анализа и оценки показателей функционирования СУОТ
11. Акты, справки и протоколы проведения контроля состояния производственных факторов на рабочих местах, служебные записки.
12. Положение «Обеспечение безопасного выполнения подрядных работ и снабжения безопасной продукцией»
13. Акты по результатам контроля функционирования СУОТ и мониторинга реализации процедур.
14. Отчет о результатах контроля выполнения корректирующих действий.
15. Программа действий по улучшению условий труда.
16. Приказ о порядке разработки, согласования, утверждения и пересмотра документов СУОТ.

ФОРМА

ПЛАН МЕРОПРИЯТИЙ ПО ОБЕСПЕЧЕНИЮ И УЛУЧШЕНИЮ УСЛОВИЙ ТРУДА на 20 ____ год

№ п.п.	Наименование мероприятия	Назначение мероприятия(обеспечение/улучшение условий труда)	Источники финансирования мероприятия	Выделяемые ресурсы на 2022 (тыс.руб. в формате 0,00)	Срок реализации	Ответственные лица за реализацию мероприятия	Ожидаемая эффективность мероприятия						
							Количество работников, которым условия труда приведены в соответствие с нормативными требованиями по охране труда, (человек)	Количество работников, высвобождаемых с тяжелых работ и работ с вредными и (или) опасными условиями труда (человек)	Внедрение новой продукции, услуг и процессов или изменение существующих продукции, услуг и процессов, (единиц)	Всего	В т.ч. женщин	В т.ч. женщин	В т.ч. с изменением расположения РМ/ПС*
1	Обеспечение работников, занятых на работах с вредными или опасными условиями труда, а также на работах, производимых в особых температурных и климатических условиях или связанных с загрязнением, специальной одеждой	Обеспечение условий труда	За счет собственных средств	30000,00	2 кв-л 2022	Руководитель отдела	20	5	-	-	-	-	-

* РМ(рабочих мест) и ПС(производственной среды)-здания и сооружения, оборудование, технологические процессы, инструменты, материалы и сырье.

Ответственный за охрану трудаИ.О. Фамилия

Согласовано: Главный бухгалтерИ.О. Фамилия

ФОРМА

Отчет о выполнении Плана мероприятий по обеспечению и улучшению условий труда за 20__ год.

Наименование мероприятия по улучшению условий и охраны труда*	Результативность (выполнение пунктов мероприятий по улучшению условий и охраны труда, исполненных за отчетный период) выполнено/не выполнено/перенесено		Реализация сроков, установленных в плане			Освоение ресурсов, выделенных на реализацию мероприятий по улучшению условий и охраны труда (тыс.руб. в формате 0,00)				Эффективность (Замена ручного труда, сокращение технологических операций, снижения тяжести труда работников)
	Планируемый срок	Фактический срок	Причина переноса срока	Запланировано на отчетный период	Фактически израсходовано, всего (за отчетный период)	В том числе за счет средств ФСС	В том числе предусмотренных по коллективному договору	Израсходовано средств в расчете на 1 работника		
1	3	4	5	6	7	8	9	10	11	

* Ежегодно реализуемые работодателем мероприятия по улучшению условий и охраны труда и снижению уровней профессиональных рисков, в соответствии с приказом Минтруда Российской Федерации от 29.10.2021 года № 771н.

ПЕРЕЧЕНЬ

КАТЕГОРИЙ ОБУЧАЕМЫХ И ПРОГРАММ ОБУЧЕНИЯ ПО ОХРАНЕ ТРУДА

№ п.п.	Категория обучаемых	Наименование программы	Периодичность	Кол-во часов	Форма обучения	Проверка знаний комиссией
1.	Руководитель организации, заместители руководителя организации, на которых приказом работодателя возложены обязанности по охране труда, Руководители филиалов и их заместители, на которых приказом работодателя возложены обязанности по охране труда, Руководители структурных подразделений организации и их заместители, Руководители структурных подразделений филиала и их заместители, Специалисты по охране труда. Члены комиссии комитетов (комиссий) по охране труда.	Программа обучения по общим вопросам охраны труда и функционирования системы управления охраной труда	Не позднее 60 календарных дней после заключения трудового договора или перевода на другую работу Не реже 1 раза в 3 года	16	Очная	Учебного центра
2.	Руководитель организации, заместители руководителя организации, на которых приказом работодателя возложены обязанности по охране труда, Руководители филиалов и их заместители, на которых приказом работодателя возложены обязанности по охране труда, Руководители структурных подразделений организации и их заместители, Специалисты по охране труда. Члены комиссии комитетов (комиссий) по охране труда.	Программа обучения безопасным методам и приемам выполнения работ при воздействии вредных и (или) опасных производственных факторов, источников опасности, идентифицированных в рамках специальной оценки условий труда и оценки профессиональных рисков	Не позднее 60 календарных дней после заключения трудового договора или перевода на другую работу Не реже 1 раза	16 часов из них 4 часа- практические занятия	Очная	Учебного центра

№ п.п.	Категория обучаемых	Наименование программы	Периодичность	Кол-во часов	Форма обучения	Проверка знаний комиссией
	подразделений организации и их заместители, Руководители структурных подразделений филиала и их заместители, Специалисты по охране труда. Члены комиссии комитетов (комиссий) по охране труда.		в 3 года			
3.	Члены комиссии комитетов (комиссий) по охране труда, лица, проводящие инструктажи по охране труда и обучением требованиям охраны труда. Лица, ответственные за организацию работ повышенной	Программа обучения безопасным методам и приемам выполнения работ повышенной опасности, к которым предъявляются дополнительные требования	Не позднее 60 календарных дней после заключения трудового договора или перевода на другую работу Не реже 1 раза в года при необходимости	Не менее 25 % общего количества учебных часов	Очная	Учебного центра
4.	Председатель (заместители председателя) и члены комиссий по проверке знания требований охраны труда по вопросам оказания первой помощи пострадавшим, лица, проводящие обучение по оказанию первой помощи пострадавшим, специалисты по охране труда, а также члены комитетов (комиссий) по охране труд	Программа обучения по оказанию первой помощи пострадавшим	Не позднее 60 календарных дней после заключения трудового договора или перевода на другую работу, далее не реже 1 раза в 3 года	Не менее 8 часов из них 50% времени практические занятия	Очная	Учебного центра

№ п.п.	Категория обучаемых	Наименование программы	Периодичность	Кол-во часов	Форма обучения	Проверка знаний комиссией
5.	Председатель (заместители председателя) и члены комиссий по проверке знания требований охраны труда по вопросам использования (применения) средств индивидуальной защиты, лица, проводящие обучение по использованию (применению) средств индивидуальной защиты, специалисты по охране труда, а также члены комитетов (комиссий) по охране труда	Программа обучения по использованию (применению) средств индивидуальной защиты	Не позднее 60 календарных дней после заключения трудового договора или перевода на другую работу, далее не реже 1 раза в 3 года	не менее 50 процентов общего количества учебных часов с включением вопросов, связанных с осмотром работником средств индивидуальной защиты до и после использования	Очная	Учебного центра
6.	Лица, не участвующие в управлении и занятые простым процессом труда, безопасным выполнением своей трудовой функции- работники организации, отнесенные к категории специалисты, работники рабочих профессий	Программа обучения безопасным методам и приемам выполнения работ при воздействии вредных и (или) опасных производственных факторов, источников опасности, идентифицированных в рамках специальной оценки условий труда и оценки профессиональных рисков	Не позднее 60 календарных дней после заключения трудового договора или перевода на другую работу, далее не реже 1 раза в 3 года	8 ауд. час. + 4 практическая подготовка + 4 час. самостоятельной подготовки (16 час).	Очная	Организации
7.	Работники, непосредственно выполняющие работы повышенной опасности	Программа обучения безопасным методам и приемам выполнения работ повышенной опасности, к которым предъявляются	Не позднее 60 календарных дней после заключения	8 ауд. час. + 4 практическая подготовка + 4 час.	Очная.	Организации


№ п.п.	Категория обучаемых	Наименование программы	Периодичность	Кол-во часов	Форма обучения	Проверка знаний комиссией
		Дополнительные требования в соответствии с государственными нормативными актами	трудового договора или перевода на другую работу, далее не реже 1 раза в год	самостоятельной подготовки (16 час).		
8.	Работники рабочих профессий, лица, обязанные оказывать первую помощь пострадавшим в соответствии с требованиями нормативных правовых актов, работникам, к трудовым функциям которых отнесено управление автотранспортным средством	Приемы оказания первой помощи пострадавшим на производстве	Не позднее 60 календарных дней после заключения трудового договора или перевода на другую работу, далее 1 раз в 3 года	Не менее 8 часов из них 50% времени практические занятия	Очная	Организации
9.	Работники, применяющие средства индивидуальной защиты, применение которых требует практических навыков	Программа обучения по использованию (применению) средств индивидуальной защиты	Не позднее 60 календарных дней после заключения трудового договора или перевода на другую работу, далее не реже 1 раза в 3 года	не менее 50 процентов общего количества учебных часов с включением вопросов, связанных с осмотром работником средств индивидуальной защиты до и	Очная	Организации

№ п.п.	Категория обучаемых	Наименование программы	Периодичность	Кол-во часов	Форма обучения	Проверка знаний комиссией
				после использования		
10.	Руководители и специалисты, ответственные за пожарную безопасность в организации	Подготовка по профессиональным программам для руководителей и специалистов, ответственность за пожарную безопасность организации	В течение первого месяца работы (при приеме или переводе на должность), далее 1 раз в 3 года	Не менее 20 часов	Очная	Учебного центра
11.	Работники организации, не выполняющие пожароопасные работы	Инструктаж	В течение первого месяца работы, далее 1 раз в год	Не менее 1 часа	Очная	Организации
12.	Электротехнический персонал (административно-технический, оперативный, оперативно-ремонтный)	ПТЭЭП, ПУЭ, ПОТ ЭУ	В течение первого месяца работы, далее 1 раз в год	Не менее 16 час.	Очная	Ростехнадзор
13.	Все работники (неэлектротехнический персонал)	Знание правил эксплуатации электрооборудования с присвоением 1 гр. по ЭБ	В течение первого месяца работы, далее 1 раз в год	Не менее 1 час.	Очная	Инструктаж
14.	Все работники	Обучение действиям при ЧС и основам ГО	В течение первого месяца работы, далее 1 раз в год	Не менее 1 час.	Очная	Инструктаж

№ п.п.	Категория обучаемых	Наименование программы	Периодичность	Кол-во часов	Форма обучения	Проверка знаний комиссией
15.	Все работники	Курсовое обучение ГО и действиям при ЧС	1 раз в год	Не менее 1 час.	Очная	Инструктаж, практические занятия

СОГЛАСОВАНО

Председатель профсоюзной организации


«22» декабря 2023 г.



**Обязанности и ответственность руководителей и работников в сфере
охраны труда в СПб ГБПОУ «Петровский колледж»**

1.1.1. Обязанности в сфере охраны труда з директора колледжа

Директор СПб ГБПОУ «Петровский колледж» гарантирует права работников на охрану труда, включая создание безопасных условий труда исходя из комплексной оценки технического и организационного уровня рабочего места, а также исходя из оценки факторов производственной среды и трудового процесса, которые могут привести к нанесению вреда здоровью работников.

Директор СПб ГБПОУ «Петровский колледж» обеспечивает:

- безопасность работников при эксплуатации зданий, сооружений, оборудования, осуществлении технологических процессов, а также эксплуатации применяемых в производстве инструментов, сырья и материалов;
- создание и функционирование системы управления охраной труда;
- соответствие каждого рабочего места государственным нормативным требованиям охраны труда;
- систематическое выявление опасностей и профессиональных рисков, их регулярный анализ и оценку;
- реализацию мероприятий по улучшению условий и охраны труда;
- разработку мер, направленных на обеспечение безопасных условий и охраны труда, оценку уровня профессиональных рисков перед вводом в эксплуатацию производственных объектов, вновь организованных рабочих мест;
- режим труда и отдыха работников в соответствии с трудовым законодательством и иными нормативными правовыми актами, содержащими нормы трудового права;
- Каковы нормы и порядок выдачи работникам средств индивидуальной защиты
- приобретение за счет собственных средств и выдачу средств индивидуальной защиты и смывающих средств, прошедших подтверждение соответствия в установленном законодательством Российской Федерации о техническом регулировании порядке, в соответствии с требованиями охраны труда и установленными нормами работникам, занятым на работах с вредными и (или) опасными условиями труда, а также на работах, выполняемых в особых температурных условиях или связанных с загрязнением;
- оснащение средствами коллективной защиты;
- обучение по охране труда, в том числе обучение безопасным методам и приемам выполнения работ, обучение по оказанию первой помощи пострадавшим на производстве, обучение по использованию (применению) средств индивидуальной защиты, инструктаж по охране труда, стажировку на рабочем месте (для определенных категорий работников) и проверку знания требований охраны труда;
- организацию контроля за состоянием условий труда на рабочих местах, соблюдением работниками требований охраны труда, а также за правильностью применения ими средств индивидуальной и коллективной защиты;
- проведение специальной оценки условий труда в соответствии с законодательством о специальной оценке условий труда;
- в случаях, предусмотренных трудовым законодательством и иными нормативными правовыми актами, содержащими нормы трудового права, организацию проведения за счет собственных средств обязательных предварительных (при поступлении на работу) и периодических (в течение трудовой деятельности) медицинских осмотров, других обязательных медицинских осмотров, обязательных психиатрических освидетельствований работников, внеочередных медицинских осмотров работников в соответствии с медицинскими рекомендациями, химико-токсикологических исследований наличия в организме человека наркотических средств, психотропных веществ и их метаболитов с сохранением за работниками места работы (должности) и среднего заработка на время прохождения указанных медицинских осмотров, обязательных психиатрических освидетельствований, химико-токсикологических исследований;
- недопущение работников к исполнению ими трудовых обязанностей без прохождения в установленном порядке обучения по охране труда, в том числе обучения безопасным методам и

приемам выполнения работ, обучения по оказанию первой помощи пострадавшим на производстве, обучения по использованию (применению) средств индивидуальной защиты, инструктажа по охране труда, стажировки на рабочем месте (для определенных категорий работников) и проверки знания требований охраны труда, обязательных медицинских осмотров, обязательных психиатрических освидетельствований, а также в случае медицинских противопоказаний;

– предоставление федеральному органу исполнительной власти, осуществляющему функции по выработке и реализации государственной политики и нормативно-правовому регулированию в сфере труда, федеральному органу исполнительной власти, уполномоченному на осуществление федерального государственного контроля (надзора) за соблюдением трудового законодательства и иных нормативных правовых актов, содержащих нормы трудового права, другим федеральным органам исполнительной власти, осуществляющим государственный контроль (надзор) в установленной сфере деятельности, органам исполнительной власти субъектов Российской Федерации в области охраны труда, органам местного самоуправления, органам профсоюзного контроля за соблюдением трудового законодательства и иных актов, содержащих нормы трудового права, информации и документов в соответствии с законодательством в рамках исполнения ими своих полномочий, с учетом требований законодательства Российской Федерации о государственной тайне;

– принятие мер по предотвращению аварийных ситуаций, сохранению жизни и здоровья работников при возникновении таких ситуаций, а также по оказанию первой помощи пострадавшим;

– расследование и учет несчастных случаев на производстве и профессиональных заболеваний, учет и рассмотрение причин и обстоятельств событий, приведших к возникновению микроповреждений (микротравм), в соответствии с настоящим Кодексом, другими федеральными законами и иными нормативными правовыми актами Российской Федерации;

– санитарно-бытовое обслуживание и медицинское обеспечение работников в соответствии с требованиями охраны труда, а также доставку работников, заболевших на рабочем месте, в медицинскую организацию в случае необходимости оказания им неотложной медицинской помощи;

– беспрепятственный допуск в установленном порядке должностных лиц федерального органа исполнительной власти, уполномоченного на осуществление федерального государственного контроля (надзора) за соблюдением трудового законодательства и иных нормативных правовых актов, содержащих нормы трудового права, других федеральных органов исполнительной власти, осуществляющих государственный контроль (надзор) в установленной сфере деятельности, органов исполнительной власти субъектов Российской Федерации в области охраны труда, органов Фонда пенсионного и социального страхования Российской Федерации, а также представителей органов профсоюзного контроля за соблюдением трудового законодательства и иных актов, содержащих нормы трудового права, в целях проведения проверок условий и охраны труда, расследования несчастных случаев на производстве и профессиональных заболеваний работников, проведения государственной экспертизы условий труда;

– выполнение предписаний должностных лиц федерального органа исполнительной власти, уполномоченного на осуществление федерального государственного контроля (надзора) за соблюдением трудового законодательства и иных нормативных правовых актов, содержащих нормы трудового права, других федеральных органов исполнительной власти, осуществляющих государственный контроль (надзор) в установленной сфере деятельности, и рассмотрение представлений органов профсоюзного контроля за соблюдением трудового законодательства и иных актов, содержащих нормы трудового права, в установленные сроки, принятие мер по результатам их рассмотрения;

– обязательное социальное страхование работников от несчастных случаев на производстве и профессиональных заболеваний;

– информирование работников об условиях и охране труда на их рабочих местах, о существующих профессиональных рисках и их уровнях, а также о мерах по защите от

воздействия вредных и (или) опасных производственных факторов, имеющих на рабочих местах, о предоставляемых им гарантиях, полагающихся им компенсациях и средствах индивидуальной защиты, об использовании приборов, устройств, оборудования и (или) комплексов (систем) приборов, устройств, оборудования, обеспечивающих дистанционную видео-, аудио- или иную фиксацию процессов производства работ, в целях контроля за безопасностью производства работ;

– разработку и утверждение локальных нормативных актов по охране труда с учетом мнения выборного органа первичной профсоюзной организации или иного уполномоченного работниками представительного органа (при наличии такого представительного органа) в порядке, установленном статьей 372 ТК РФ для принятия локальных нормативных актов;

– ведение реестра (перечня) нормативных правовых актов (в том числе с использованием электронных вычислительных машин и баз данных), содержащих требования охраны труда, в соответствии со спецификой своей деятельности, а также доступ работников к актуальным редакциям таких нормативных правовых актов;

– соблюдение установленных для отдельных категорий работников ограничений на привлечение их к выполнению работ с вредными и (или) опасными условиями труда;

– приостановление при возникновении угрозы жизни и здоровью работников производства работ, а также эксплуатации оборудования, зданий или сооружений, осуществления отдельных видов деятельности, оказания услуг до устранения такой угрозы;

– при приеме на работу инвалида или в случае признания работника инвалидом создание для него условий труда, в том числе производственных и санитарно-бытовых, в соответствии с индивидуальной программой реабилитации или абилитации инвалида, а также обеспечение охраны труда.

– При производстве работ (оказании услуг) на территории, находящейся под контролем другого работодателя (иного лица), работодатель, осуществляющий производство работ (оказание услуг), обязан перед началом производства работ (оказание услуг) согласовать с другим работодателем (иным лицом) мероприятия по предотвращению случаев повреждения здоровья работников, в том числе работников сторонних организаций, производящих работы (оказывающих услуги) на данной территории. Примерный перечень мероприятий по предотвращению случаев повреждения здоровья работников утверждается федеральным органом исполнительной власти, осуществляющим функции по выработке и реализации государственной политики и нормативно-правовому регулированию в сфере труда, с учетом мнения Российской трехсторонней комиссии по регулированию социально-трудовых отношений.

Директор СПб ГБПОУ «Петровский колледж»:

— определяет ответственность специалистов, руководителей структурных подразделений и специалиста по охране труда за деятельность в области охраны труда;

— осуществляет проверку знаний сотрудников в качестве председателя постоянно действующей комиссии по проверке знаний и требований охраны труда.

Директор СПб ГБПОУ «Петровский колледж»

— несет персональную ответственность за обеспечение здоровых и безопасных условий трудовой деятельности.

— за правонарушения и преступления, совершенные в процессе своей деятельности, в порядке, установленном действующим административным, уголовным и гражданским законодательством Российской Федерации;

1.1.2. Обязанности и ответственность в сфере охраны труда работников

Работники СПб ГБПОУ «Петровский колледж»:

— обеспечивают соблюдение требований охраны труда в рамках выполнения своих трудовых функций, включая выполнение требований инструкций по охране труда, правил внутреннего трудового распорядка, а также соблюдение трудовой дисциплины и выполнение указаний руководителя структурного подразделения;

— проходят медицинские осмотры, психиатрические освидетельствования по направлению работодателя;

- проходят подготовку по охране труда, в том числе обучение безопасным методам и приемам выполнения работ, обучение по оказанию первой помощи пострадавшим на производстве, обучение по использованию (применению) средств индивидуальной защиты, инструктаж по охране труда, стажировку на рабочем месте (для определенных категорий работников) и проверку знания требований охраны труда;

- участвуют в контроле за состоянием условий и охраны труда;

- содержат в чистоте свое рабочее место;

- перед началом рабочего дня проводят осмотр своего рабочего места;

- следят за исправностью оборудования и инструментов на своем рабочем месте;

- проверяют в отношении своего рабочего места наличие и исправность ограждений, предохранительных приспособлений, блокировочных и сигнализирующих устройств, средств индивидуальной и коллективной защиты, состояние проходов, переходов, площадок, лестничных устройств, перил, а также отсутствие их захламленности и загроможденности;

- о выявленных при осмотре своего рабочего места недостатках (неисправностях используемых оборудования и инструментов, нарушениях применяемой технологии, несоответствии используемых сырья и материалов) незамедлительно докладывают своему непосредственному руководителю, приостанавливают работу до их устранения и далее действуют по его указанию;

- используют и правильно применяют средства индивидуальной и коллективной защиты и приспособления, обеспечивающие безопасность труда;

- незамедлительно извещают своего непосредственного или вышестоящего руководителя о любой ситуации, угрожающей жизни и здоровью людей, о каждом несчастном случае или об ухудшении состояния своего здоровья, в том числе о проявлении признаков острого профессионального заболевания (отравления), или иных лиц;

- при возникновении аварий действуют в соответствии с утвержденным работодателем порядком действий в случае их возникновения и принимают необходимые меры по ограничению развития возникшей аварии и ее ликвидации;

- принимают меры по оказанию первой помощи пострадавшим на производстве;

Ответственность работников

- несут персональную ответственность за несоблюдение требований охраны труда в рамках выполнения своих трудовых функций, включая выполнение требований инструкций по охране труда, Правил трудового распорядка, а также соблюдение производственной, технологической и трудовой дисциплины и выполнение указаний руководителя работ, в порядке, установленном действующим трудовым законодательством Российской Федерации;

- за правонарушения и преступления, совершенные в процессе своей деятельности, в порядке, установленном действующим административным, уголовным и гражданским законодательством Российской Федерации;

1.1.3. Обязанности и ответственность специалиста по охране труда (лица, исполняющего обязанности специалиста по охране труда, лица, оказывающего услуги специалиста по охране труда на условиях договора оказания услуг):

Специалист по охране труда или лицо, исполняющее обязанности специалиста по охране труда, назначенное генеральным директором или лицо, оказывающее услуги специалиста по охране труда на условиях договора оказания услуг:

- Организует функционирование системы управления охраной труда;

- Проводит вводный инструктаж со всеми принимаемыми на работу, командированными работниками, работниками сторонних организаций, выполняющими работы на выделенном участке, обучающимися, проходящими производственную практику и другими лицами, участвующими в производственной деятельности колледжа, с регистрацией в журнале установленной формы; перед вводным инструктажем с подрядными сторонними организациями проверяет разрешительные документы (удостоверения о праве допуска к выполнению данных работ, удостоверения или протокол обучения правилам охраны труда и т.д.)

— осуществляет руководство организационной работой по охране труда у работодателя, координирует работу структурных подразделений работодателя;

— организует размещение в доступных местах наглядных пособий, материалов и современных технических средств для проведения подготовки по охране труда;

— осуществляет контроль за обеспечением работников в соответствии с Трудовым кодексом Российской Федерации нормативной правовой и методической документацией в области охраны труда;

— контролирует соблюдение требований охраны труда у работодателя, трудового законодательства в части охраны труда, режимов труда и отдыха работников, указаний и предписаний органов государственной власти по результатам контрольно-надзорных мероприятий;

— осуществляет контроль за состоянием условий и охраны труда;

— организует разработку мероприятий по улучшению условий и охраны труда, контролирует их выполнение;

— осуществляет оперативную и консультативную связь с органами государственной власти по вопросам охраны труда;

— выписывает предписание или акт проверки руководителям структурных подразделений об устранении имеющихся недостатков и нарушений требований охраны труда, контролирует их выполнение;

— участвует в разработке и пересмотре локальных актов по охране труда;

— участвует в организации и проведении подготовки работников по охране труда;

— контролирует обеспечение, выдачу, хранение и использование средств индивидуальной и коллективной защиты, их исправность и правильное применение;

— рассматривает и вносит предложения по пересмотру норм выдачи специальной одежды и других средств индивидуальной защиты, смывающих и обезвреживающих веществ, молока, лечебно-профилактического питания, продолжительности рабочего времени, а также размера повышения оплаты труда и продолжительности дополнительного отпуска по результатам специальной оценки условий труда;

— участвует в организации и проведении специальной оценки условий труда;

— участвует в управлении профессиональными рисками;

— организует и проводит проверки состояния охраны труда в структурных подразделениях работодателя;

— организует проведение медицинских осмотров, психиатрических освидетельствований работников;

— дает указания (предписания) об устранении имеющихся недостатков и нарушений требований охраны труда, контролирует их выполнение;

— участвует в расследовании аварий, несчастных случаев и профессиональных заболеваний, ведет учет и отчетность по ним, анализирует их причины;

— намечает и осуществляет мероприятия по предупреждению повторения аналогичных случаев, контролирует их выполнение;

— Ведет учет микротравм, расследование микротравм и легких повреждений;

— совместно с комиссией по охране труда участвует в разработке планов и программ по улучшению условий и охраны труда, устранению или минимизации профессиональных рисков.

Ответственность

— за ненадлежащее исполнение или неисполнение своих должностных обязанностей, предусмотренных должностной инструкцией, в порядке, установленном действующим трудовым законодательством Российской Федерации;

— за правонарушения и преступления, совершенные в процессе своей деятельности, в порядке, установленном действующим административным, уголовным и гражданским законодательством Российской Федерации.

1.1.4. Заместитель директора по учебно-воспитательной работе, заместитель директора по воспитательной работе, заместитель директора по учебной работе:

- организует работу по соблюдению в образовательном процессе норм и правил охраны труда;
- обеспечивает функционирование СУОТ;
- обеспечивает контроль за безопасностью используемых в образовательном процессе оборудования, приборов, технических и наглядных средств обучения;
- несет ответственность за ненадлежащее выполнение возложенных на него обязанностей в сфере охраны труда;
- содействует работе комиссии по охране труда, уполномоченных по охране труда первичной профсоюзной организацией колледжа;
- разрешает проведение обязательного процесса с обучающимися при наличии оборудованных для целей учебных помещений, отвечающих правилам и нормам безопасности жизнедеятельности, и принятых по акту в эксплуатацию;
- организует с участием заместителя директора по материально-техническому обеспечению своевременное и качественное проведение паспортизации учебных кабинетов, мастерских, спортзала, а также подсобных помещений;
- организует разработку и периодический пересмотр не реже 1 раза 5 лет инструкций по охране труда, а также разделов требований безопасности жизнедеятельности в методических указаниях по выполнению практических и лабораторных работ;
- контролирует своевременное проведение инструктажа среди обучающихся и его регистрацию в журнале;
- проводит совместно с комиссией и (или) уполномоченным первичной профсоюзной организацией по охране труда колледжа (далее-комиссия по охране труда) административно-общественный контроль по охране труда и безопасности использования, хранения учебных приборов и оборудования, химических реактивов, наглядных пособий, школьной мебели. Своевременно принимает меры к изъятию химических реактивов, учебного оборудования, приборов, не предусмотренных типовыми перечнями, в том числе самодельного, установленного в мастерских, учебных и других помещениях без соответствующего акта-разрешения, приостанавливает образовательный процесс в помещениях образовательного учреждения, если там создаются опасные условия здоровью работников или обучающихся, выявляет обстоятельства несчастных случаев, происшедших с работающими и обучающимися;
- несет ответственность за выполнение должностные инструкции в части обеспечения жизнедеятельности.

1.1.5. Заместитель директора по административной деятельности и безопасности:

- несет ответственность за выполнение должностных обязанностей в части обеспечения охраны труда;
- обеспечивает функционирование СУОТ;
- содействует работе комиссии по охране труда, уполномоченных по охране труда первичной профсоюзной организацией колледжа.

1.1.6. Заместитель директора по материально-техническому обеспечению:

- • обеспечивает соблюдение требований охраны труда при эксплуатации основного здания и других построек колледжа, технологического, энергетического оборудования, осуществляет их периодический осмотр и организует текущий ремонт;
- - организует соблюдение требований пожарной безопасности зданий сооружений, обеспечивает исправность средств пожаротушения;
- обеспечивает функционирование СУОТ;
- обеспечивает текущий контроль за санитарно-гигиеническим состоянием учебных кабинетов, мастерских, жилых и других помещений, а также столовой, буфета соответствии с требованиями норм и правил безопасности жизнедеятельности, несет ответственность за составление паспорта санитарно-технического состояния колледжа;
- при работе на высоте и других опасных работах работниками структурного подразделения обеспечивает контроль применения средств индивидуальной защиты;

— в зимний период обеспечивает своевременное скалывание льда, очистку от льда кровли, навесов, козырьков, в летний период своевременный скос травы, стрижку опасных для прохожих веток деревьев с использованием проверенных и исправных технических средств;

— обеспечивает учебные кабинеты, мастерские, бытовые, хозяйственные и другие помещения оборудованием и инвентарем, отвечающим требованиям правил и норм безопасности жизнедеятельности, стандартам безопасности труда;

— организует проведение ежегодных измерений сопротивления изоляции электроустановок и электропроводки, заземляющих устройств, анализ воздушной среды на содержание пыли, газов и паров вредных веществ, замер освещенности, наличия радиации, шума в помещениях колледжа в соответствии с правилами и нормами по обеспечению безопасности жизнедеятельности;

— несет ответственность за ненадлежащее выполнение возложенных на него обязанностей в сфере охраны труда;

— содействует работе комиссии по охране труда, уполномоченных по охране труда первичной профсоюзной организацией колледжа;

— организует не реже 1 раза в 5 лет разработку инструкций по охране труда по видам работ для работников своих структурных подразделений, обучение правилам охраны труда, проводит инструктажи на рабочем месте с руководителями своих структурных подразделений, оборудует уголок безопасности жизнедеятельности.

1.1.7. Заместитель директора по производственному обучению и трудоустройству:

— контролирует своевременное проведение инструктажа обучающихся и его регистрацию в журналах установленного образца;

— обеспечивает функционирование СУОТ;

— несет ответственность за выполнение должностных обязанностей в части обеспечения охраны труда.

1.1.8. Начальник управления кадровыми ресурсами и нормативно - документационным обеспечением:

— совместно со специалистом по охране труда организует текущее и перспективное планирование деятельности колледжа в области охраны труда;

— координирует и контролирует работу руководителей структурных подразделений в области охраны труда, а также разработку необходимой локальной документации в области охраны труда;

— контролирует обучение работников организации по вопросам охраны труда; взаимодействует по поручению директора колледжа с должностными лицами органа исполнительной власти, уполномоченного на осуществление государственного надзора за соблюдением трудового законодательства РФ и иных нормативных правовых актов, содержащих нормы трудового права, других органов исполнительной власти, осуществляющих государственный контроль (надзор) в установленной сфере деятельности, юридическими лицами по вопросам охраны труда;

— осуществляет общий контроль за соблюдением требований охраны труда работников при проведении образовательного, тренировочного и воспитательного процессов; -

— контролирует взаимодействие между руководителями и работниками при реализации положений СУОТ;

— оказывает помощь работникам в освоении требований охраны труда в рамках своей компетенции;

— организует работу по соблюдению в колледже норм, требований законодательства РФ в области охраны труда, осуществляет контроль и организацию обучения работников по вопросам охраны труда; обеспечивает функционирование СУОТ;

— организует работу и участвует в разработке и обеспечивает координацию при подготовке локальных нормативных актов колледжа, положений, инструкций, проектов приказов регламентирующих деятельность в области охраны труда; осуществляет контроль за соблюдением требований и правил охраны труда в колледже, организует подготовку и реализацию мероприятий по улучшению условий труда работников и обучающихся;

— несет ответственность за ненадлежащее выполнение возложенных на него обязанностей в сфере охраны труда;

— содействует работе комиссии по охране труда, уполномоченных по охране труда первичной профсоюзной организацией колледжа;

— обеспечивает приобретение согласно заявке специальную одежду, специальную обувь и другие средства индивидуальной защиты для работников и обучающихся; обеспечивает организацию работ по проведению специальной оценки условий труда, обеспечение работников средствами индивидуальной и коллективной защиты. организацию работ по оценке и управлению профессиональными рисками;

— участвует в разработке локальных нормативных актов, регулирующих трудовые отношения в колледже; организует работу по размещению заказов на поставки товаров, выполнение работ, оказание услуг для обеспечения нужд колледжа в области охраны труда; осуществляет контроль исполнения приказов и распоряжений директора колледжа в области охраны труда;

— осуществляет организацию надлежащего оформления и хранения архивных материалов по охране труда; организует ресурсное обеспечение мероприятий по охране труда.

1.1.9. Начальник отдела, заведующий отделением:

— обеспечивает условия труда, соответствующие требованиям охраны труда, в охране труда; обеспечивает контроль за безопасностью используемых в образовательном процессе оборудования, приборов, технических и наглядных средств обучения;

— разрешает проведение образовательного процесса с обучающимися при наличии оборудованных для этих целей учебных помещений, отвечающих правилам и нормам безопасности жизнедеятельности;

— организует своевременное и качественное проведение паспортизации учебных кабинетов, учебных мастерских; проводит совместно с комиссией по охране труда или уполномоченным по охране труда первичной профсоюзной организации административно-общественный контроль безопасности использования, хранения учебных приборов и оборудования, химических реактивов, наглядных пособий, учебной мебели. Своевременно принимает меры к изъятию реактивов, учебного оборудования, приборов, не предусмотренных типовыми перечнями, если там создаются опасные условия здоровью работников, обучающихся;

— контролирует своевременное проведение инструктажа обучающихся и его регистрацию в соответствующем журнале;

— выявляет обстоятельства несчастных случаев, происшедших с работниками, обучающимися;

— несет ответственность за выполнение инструкций по охране труда; обеспечивает доступность документов и информации, содержащих требования охраны труда, действующие в колледже, для ознакомления с ними работников

1.1.10. Начальник управления социальной инфраструктуры, комендант:

— обеспечивает безопасное проживание в общежитиях колледжа;

— обеспечивает функционирование СУОТ;

— оперативно извещает руководство колледжа о каждом несчастном случае, принимает меры по оказанию первой доврачебной помощи;

— обеспечивает организацию флюорографического обследования работников и обучающихся на территории колледжа;

— составляет, на основании полученных от медицинского учреждения материалов, списки лиц, подлежащих периодическим медицинским осмотрам с указанием фактора, по которому установлена необходимость проведения периодического медицинского осмотра;

— вносит предложения по улучшению и оздоровлению условий проживания в общежитиях, а также доводит до сведения руководства обо всех недостатках в обеспечении безопасного проживания в общежитиях;

— несет ответственность за ненадлежащее выполнение возложенных на него обязанностей в сфере охраны труда;

- содействует работе комиссии по охране труда, уполномоченных по охране труда первичной профсоюзной организацией колледжа;

- проводит инструктаж проживающих в общежитиях по правилам проживания в общежитии с обязательной регистрацией в журнале регистрации инструктажа; организует изучение правил поведения в быту, на воде и т.д.; несет ответственность за соблюдением безопасных условий при проживании в общежитиях;

- осуществляет контроль за соблюдением правил (инструкций) по охране труда

1.1.11. Заведующий воспитательным отделом, воспитатель общежития:

- обеспечивает выполнение воспитателями возложенных на них обязанностей по обеспечению безопасности жизнедеятельности;

- участвует в проведении административно-общественного контроля по вопросам обеспечения безопасности жизнедеятельности в расследовании несчастных случаев, происшедших с обучающимися;

- обеспечивает функционирование СУОТ;

- контролирует соблюдение и принимает меры по выполнению санитарно-гигиенических норм, требований, правил по охране труда, пожарной безопасности при проведении воспитательных мероприятий и работ вне колледжа с обучающимися; организует с обучающимися и их родителями мероприятия по предупреждению травматизма, дорожно-транспортных происшествий, несчастных случаев, происходящих на улице, воде и т.д.

1.1.12. Заведующий учебным кабинетом, мастерской:

- осуществляет организацию безопасности и контроль состояния рабочих мест, учебного оборудования, наглядных пособий, спортивного инвентаря;

- не допускает проведения учебных занятий, работы клубов, секций в необорудованных для этих целей и не принятых в эксплуатацию помещениях, обучающихся к проведению занятий или работ без предусмотренной специальной одежды, специальной обуви и других средств индивидуальной защиты; разрабатывает и периодически пересматривает (не реже 1 раза в 5 лет) инструкции по охране труда;

- обеспечивает функционирование СУОТ; контролирует оснащение учебного помещения противопожарным имуществом, медицинскими и индивидуальными средствами защиты, а каждого рабочего места инструкцией, наглядной агитацией • вопросам обеспечения безопасности жизнедеятельности;

- организует проведение инструктажа по охране труда обучающихся с обязательной регистрацией в журнале установленного образца;

- вносит предложение по улучшению условий проведения образовательного процесса (для включения их в соглашение по охране труда), а также доводит до сведения своего руководителя, заместителя директора по УВР о всех недостатках в обеспечении образовательного процесса, снижающих жизнедеятельность и работоспособность организма обучающихся (отклонение от нормативного) освещенности, шум пускорегулирующей аппаратуры, люминесцентных ламп, нарушение экологии на рабочих местах и др.);

- оформляет в установленном порядке заявки на спецодежду, спецобувь и другие средства индивидуальной защиты для работников, обучающихся;

- немедленно сообщает своему руководителю, должностному лицу по охране труда колледжа о каждом несчастном случае, происшедшем с работником и обучающимся;

- несет ответственность в соответствии с действующим законодательством о труде за несчастные случаи, происшедшие с работниками и обучающимися во время образовательного процесса в результате нарушения норм и правил охраны труда

1.1.13. Преподаватель, мастер производственного обучения, воспитатель

- обеспечивает безопасное проведение образовательного процесса;

- обеспечивает функционирование СУОТ;

- оперативно извещает заведующего отделением, должностное лицо по охране труда колледжа о каждом несчастном случае, принимает меры по оказанию первой доврачебной помощи; •

— вносит предложения по улучшению условий проведения образовательного процесса, а также доводит до сведения руководителя отделения, о всех недостатках в обеспечении образовательного процесса, снижающих жизнедеятельность работоспособность организма обучающихся;

— проводит инструктаж обучающихся по безопасности труда на учебных занятиях, воспитательных мероприятиях с обязательной регистрацией в классном журнале или журнале регистрации инструктажа;

— организует изучение обучающимися правил по охране труда, правил дорожного движения, поведения в быту, на воде и т.д.;

— несёт ответственность за сохранение жизни и здоровья обучающихся во время образовательного процесса;

— осуществляет контроль за соблюдением правил (инструкций) по охране труда; ведёт личную ответственность за жизнь, здоровье обучающихся во время образовательного процесса.

1.1.14. Преподаватель-организатор основ безопасности жизнедеятельности:

— осуществляет образовательный процесс с учётом специфики курса «Основы безопасности жизнедеятельности», обеспечивает соблюдение обучающимися правил безопасности при проведении образовательного процесса;

— обеспечивает функционирование СУОТ;

— участвует в планировании мероприятий по охране труда, жизни и здоровья обучающихся и работников:

— взаимодействует с заинтересованными учреждениями и организациями по вопросам обеспечения безопасности жизнедеятельности;

— обеспечивает хранение индивидуальных средств защиты работающих, обучающихся совершенствование учебно-материальной базы по курсу «Организации безопасности жизнедеятельности».

1.1.15. Начальник отдела гражданской обороны и защиты в чрезвычайных ситуациях:

— разрабатывает план гражданской обороны и защиты в чрезвычайных ситуациях, проводит занятия и объектовые мероприятия (учения) по гражданской обороне в соответствии с требованиями охраны труда;

— обеспечивает функционирование СУОТ;

— обеспечивает готовность коллективных и индивидуальных средств защиты в чрезвычайных ситуациях и правильное их использование; проводит обучение, консультации, инструктажи работающих, обучающихся по вопросам гражданской обороны и защиты в чрезвычайных ситуациях;

— может участвовать в работе комиссии административно-общественного контроля по вопросам охраны труда по расследованию несчастных случаев, происшедших с работниками и обучающимися.

1.1.16. Главный энергетик:

— обеспечивает безопасную эксплуатацию электроустановок, электрооборудования, машин и механизмов с электроприводом, электроинструментов в помещениях и на территории колледжа обозначение опасных мест сигнальными цветами, знаками безопасности и сигнальной разметкой;

— организует обучение по охране труда работников на 1 группу по электробезопасности, проводит инструктаж на рабочем месте и аттестацию работников, обслуживающих электротехнические устройства, оформляет наряд-допуски при работе повышенной опасности; обеспечивает организацию испытаний и контроль состояния приставных лестниц, стремянок, подмостей, других приспособлений, стеллажей, антресолей при выполнении работ на высоте и других опасных работ работниками своей службы;

— обеспечивает функционирование СУОТ; утилизацию отработанного сырья, материалов и опасных отходов: обеспечивает организацию приобретения для работников своей службы в соответствии с нормами выдачи исправными, прошедшими проверку и испытания средствами

защиты, специальной одеждой, специальной обувью и другими СИЗ а также смывающими и обезвреживающими средствами с оформлением личных карточек учета выдачи;

- обеспечивает в учебных, учебно-производственных, производственных, административных, складских, подсобных и др. помещениях, а также на территории колледжа параметры освещенности в соответствии с установленными нормами;

- организует проведение в установленные сроки замеры сопротивлений изоляции электрооборудования, электроинструмента электропроводки, заземляющих устройств в соответствии с правилами и нормами по обеспечению безопасности жизнедеятельности

- разрабатывает и периодически пересматривает инструкции по охране труда для электротехнического персонала, участвует в расследовании несчастных случаев, связанных с эксплуатацией энергетических установок,

- несет ответственность за выполнение работниками своей службы должностной инструкции в части обеспечения безопасности жизнедеятельности

1.1.17. Заведующий административно-хозяйственным отделом, заведующий хозяйством:

- обеспечивает безопасность при проведении хозяйственных работ на территории и в помещениях колледжа.

- обеспечивает функционирование СУОТ;

- своевременную уборку территории, помещений, а также вывоз мусора и других отходов с территории колледжа;

- проводит инструктаж на рабочем месте с работниками своего подразделения по охране труда с обязательной регистрацией в журнале установленного образца

- обозначение опасных мест знаками безопасности и сигнальной разметкой;

- обеспечивает соблюдение требований пожарной безопасности в учебных, учебно-производственных, производственных, административных, складских, подсобных и других помещениях, а также на территории колледжа;

- обеспечивает организацию закупки для работников своего структурного подразделения специальной одеждой, специальной обувью и другими СИЗ и смывающими и обезвреживающими средствами с оформлением личных карточек учета и выдачи;

- осуществляет контроль по безопасному выполнению работ своих работников; разработку и пересмотр инструкций по охране труда для всех работ и профессий в своем подразделении, а также при изменении трудового законодательства РФ; обеспечивает постоянный контроль за санитарно-гигиеническим состоянием помещений и территории колледжа в соответствии с требованиями норм и правил безопасности жизнедеятельности.

1.1.18. Начальник финансово-экономического отдела-главный бухгалтер:

- организует в установленном порядке учет денежных средств, расходуемых на проведение мероприятий по охране труда;

- обеспечивает функционирование СУОТ;

- контролирует порядок выдачи, учета и списания спецодежды, спецобуви и других средств индивидуальной и коллективной защиты;

- организует учет расходования средств, направленных на улучшение условий и охраны труда и снижению уровня профессиональных рисков, подписку на издания по охране труда, средства индивидуальной и коллективной защиты, смывающие и обезвреживающие средства, аптечки для оказания первой помощи, медосмотры, психиатрические освидетельствования, обучение по охране труда, страховочные системы и предохранительные пояса и т.л;

- - обеспечивает предоставление необходимой отчетности о затратах на мероприятия по улучшению условий и охраны труда и снижению уровня профессиональных рисков государственным органам и контрольно-надзорным ведомствам по их запросу; осуществляет учет расходов в связи с несчастными случаями, авариями, профессиональными заболеваниями, выплатами штрафов по решению государственных органов надзора и контроля.

1.1.19. Заведующий учебной частью:

- оказывает методическую помощь преподавателям, мастерам производственного обучения по вопросам обеспечения охраны труда обучающихся при проведении образовательного процесса;

- определяет методику, порядок обучения обучающихся правилам охраны труда и пожарной безопасности;

- обеспечивает функционирование СУОТ;

- контролирует организацию и проведение инструктажей по охране труда и пожарной безопасности обучающихся колледжа;

- вносит предложения по улучшению и оздоровлению условий проведения образовательного процесса, а также доводит до сведения администрации колледжа обо всех недостатках в обеспечении образовательного процесса, снижающих жизнедеятельность и работоспособность обучающихся;

- участвует в проведении административно-общественного контроля по вопросам обеспечения безопасности жизнедеятельности, в расследовании несчастных случаев, происшедших с работниками и обучающимися;

- контролирует соблюдение и принимает меры по выполнению санитарно-гигиенических норм, требований, правил по охране труда, пожарной безопасности при проведении воспитательных мероприятий и работ вне колледжа с обучающимися;

- организует с обучающимися и их родителями мероприятия по предупреждению травматизма, дорожно-транспортных происшествий, несчастных случаев, происходящих на улице, воде и т.д.

1.1.20. Руководитель физического воспитания:

- организует проведение занятий по физической культуре, соревнований, работу спортивных секций в соответствии с правилами и нормами безопасности жизнедеятельности;

- контролирует своевременность и качество проведения инструктажей обучающихся по охране труда;

- обеспечивает функционирование СУОТ;

- разрабатывает и пересматривает в установленные сроки инструкции по охране труда; принимает участие в работе комиссии по ежегодной проверке состояния помещений, гимнастических снарядов и оборудования;

- осуществляет контроль в помещениях, где проводятся спортивные мероприятия или занятия, за соблюдением обучающимися требований правил пожарной безопасности;

- несет ответственность за исполнение преподавателями физического воспитания должностных обязанностей в части обеспечения безопасности жизнедеятельности в период проведения занятий или массовых мероприятий.

1.1.21. Начальник отдела кадров:

- допускает к работе вновь принятых работников только после прохождения ими вводного инструктажа;

- отстраняет от работы лиц, не использующих в процессе работы обязательные средства индивидуальной защиты и не прошедших в течение 1 месяца после приема на работу обучения и проверки знаний по охране труда с оформлением протокола проверки знаний;

- обеспечивает оформление и допуск работников к выполнению ими трудовых обязанностей подлежащих обязательному предварительному (при поступлении на работу) и периодическому (в течение трудовой деятельности) медицинским осмотрам и психиатрическому освидетельствованию, только после прохождения ими указанных медицинских осмотров.

1.1.22. Комиссия по охране труда и ее основные задачи:

Комиссией по охране труда первичной профсоюзной организации (далее-комиссия) является составной частью системы управления охраной труда колледжа. Комиссия утверждается приказом директора колледжа.

Комиссия по охране труда создается на паритетной основе из представителей работников колледжа и первичной профсоюзной организации в целях организации

сотрудничества и регулирования отношений работодателя и работников в области охраны труда.

Комиссия в своей деятельности руководствуется законами и иными нормативными правовыми актами Российской Федерации отраслевым соглашением, коллективным договором, соглашением по охране труда, локальными нормативными правовыми актами колледжа.

Задачами комиссии являются:

- на основе предложений членов комиссии программы совместных действий директора колледжа, первичной профсоюзной организации, работников по обеспечению требований охраны труда, предупреждению производственного травматизма профессиональных заболеваний;

- организация проведения проверок (участие административно-общественном контроле) состояния условий и охраны труда на рабочих местах, подготовка соответствующих предложений работодателю по решению проблем охраны труда на основе анализа состояния условий и охраны труда, производственного травматизма и профессиональной заболеваемости;

- информирование работников о состоянии условий и охраны труда на рабочих местах, существующем риске повреждения здоровья и о полагающихся работникам компенсациях за работу во вредных и (или) опасных условиях труда, средствах индивидуальной защиты;

- разработка на основе предложений сторон программы совместных действий по улучшению в организации условий и охраны труда, предупреждению производственного травматизма и профессиональной заболеваемости; участвовать в рассмотрении обстоятельств и причин микротравм;

- выработка предложений по разработке организационных, технических, санаторно-оздоровительных мероприятий для подготовки проекта раздела коллективного договора, соглашения по охране труда;

- обеспечение функционирования СУОТ;

- анализ существующего состояния условий и охраны труда в организации и локальных документов по охране труда и подготовка соответствующих предложений в пределах своей компетенции;

- информирование работников организации о проводимых мероприятиях по улучшению состояния и условий и охраны труда на рабочих местах, профилактике производственного травматизма и профессиональных заболеваний;

- участие в проведении обследований состояния условий и охраны труда в колледже, рассмотрении их результатов и выработке рекомендаций по устранению выявленных нарушений;

- содействие в организации обучения работников по охране труда, безопасным методам и приемам выполнения работ, а также проверки знаний требований охраны труда и проведения своевременного и качественного инструктажа работников по охране труда;

- участие в проведении обследований состояния условий и охраны труда в организации, рассмотрении их результатов и выработке рекомендаций директору по устранению выявленных нарушений;

- содействие в доведение до сведения работников колледжа результатов специальной оценки условий труда;

- информирование работников колледжа о действующих нормативах по обеспечению смывающими и обеззараживающими средствами, сертифицированной специальной одеждой, специальной обувью и другими средствами индивидуальной защиты, правильности их применения, организации хранения, стирки, чистки, ремонта, дезинфекции и обеззараживания;

- содействие в организации проведения предварительных при поступлении на работу и периодических медицинских осмотров и соблюдения медицинских рекомендаций при трудоустройстве; участие в оценке профессиональных рисков; участие в рассмотрении вопросов финансирования мероприятий по охране труда в колледже, обязательного социального страхования от несчастных случаев на производстве и профессиональных заболеваний, а также осуществление контроля за расходованием средств колледжа и Фонда социального страхования Российской Федерации (страховщика), направляемых на

предупредительные меры по сокращению производственного травматизма и профессиональных заболеваний.

Для выполнения задач комиссии по охране труда предоставляются следующие права:

- получать от работников и специалиста по охране труда информацию об условиях и охране труда на рабочих местах, производственном травматизме и профессиональных заболеваниях, наличии опасных и вредных производственных факторов;

- получать информацию по вопросам волнения в колледже мероприятий по обеспечению здоровых и безопасных условий труда на рабочих местах и соблюдения гарантий права работников на охрану труда;

- участвовать в работе по формированию мероприятий коллективного договора (соглашения по охране труда) по вопросам, находящимся в его компетенции;

- вносить предложения директору колледжа о привлечении к дисциплинарной ответственности работников за нарушение требований норм, правил и инструкций по охране труда.

Председатель первичной профсоюзной организации колледжа:

- организует общественный контроль состоянием безопасности жизнедеятельности, деятельностью администрации колледжа по созданию и обеспечению здоровых условий труда и отдыха работающих;

- принимает участие в разработке и согласовании перспективных и текущих планов работы, инструкций по охране труда и способствует претворению их в жизнь;

- контролирует волнение коллективного договора, соглашений по улучшению условий и охраны труда;

- осуществляет защиту социальных прав работающих колледжа;

- проводит анализ травматизма и заболеваемости, участвует в разработке и реализации мероприятий по их предупреждению и снижению.

1.1.23. Обязанности и ответственность в сфере охраны труда руководителя структурного подразделения.

Руководитель структурного подразделения подчиняется непосредственно заместителю директора, главному инженеру и выполняет следующие обязанности:

- обеспечивает соответствие условий труда требованиям охраны труда, правильную эксплуатацию оборудования и инструментов, не допускает загроможденности и захламленности рабочих мест, проходов и проездов;

- обеспечивает допуск к самостоятельной работе лиц, удовлетворяющих соответствующим квалификационным требованиям и не имеющих медицинских противопоказаний к указанной работе;

- организует в структурном подразделении безопасность эксплуатации производственных зданий, сооружений, оборудования, безопасность технологических процессов и используемых в производстве сырья и материалов;

- участвует в организации проведения специальной оценки условий труда;

- участвует в организации управления профессиональными рисками;

- участвует в организации и проведении контроля за состоянием условий и охраны труда;

- организует выдачу работникам специальной одежды, специальной обуви и других средств индивидуальной защиты, смывающих и обезвреживающих средств (при необходимости);

- контролирует правильное применение выданной специальной одежды, специальной обуви, других средств защиты;

- не допускает работника к выполнению работ при отсутствии и неправильном применении специальной одежды, специальной обуви и других средств защиты;

- обеспечивает сохранение обстановки на рабочем месте, при которой произошел несчастный случай, если это не угрожает жизни и здоровью других лиц и не ведет к катастрофе, аварии или возникновению иных чрезвычайных обстоятельств, а в случае невозможности ее

сохранения фиксирует сложившуюся обстановку, а в случае возможного развития аварии принимает необходимые предупредительные меры по обеспечению безопасности членов производственной бригады;

— принимает участие в расследовании причин аварий, несчастных случаев, происшедших на производственном участке, и профессиональных заболеваний работников производственного участка, принимает меры по устранению указанных причин, по их предупреждению и профилактике;

— своевременно информирует заместителя директора и главного инженера об авариях, несчастных случаях, происшедших на участке производства и профессиональных заболеваниях работников;

— обеспечивает исполнение указаний и предписаний органов государственной власти, выдаваемых ими по результатам контрольно-надзорной деятельности, указаний (предписаний) службы (специалиста) охраны труда.

Ответственность

Руководитель структурного подразделения несет персональную ответственность в рамках своей должностной инструкции, в том числе за оперативное принятие мер, включая своевременное информирование руководства, по пресечению выявленных нарушений правил охраны труда, противопожарных и иных правил, создающих угрозу деятельности предприятия, его работникам и иным лицам в порядке, установленном действующим трудовым законодательством Российской Федерации;

— за правонарушения и преступления, совершенные в процессе своей деятельности, в порядке, установленном действующим административным, уголовным и гражданским законодательством Российской Федерации;

— за невыполнение членами производственной бригады требований охраны труда.

Лист ознакомления с Обязанностями по охране труда (Приложение № 5 к Положению СУОТ)


№ п/п	Ф.И.О.	Наименование подразделения	Подпись	Должность
1	2	3	4	5
1.				
2.				
3.				
4.				
5.				
6.				
7.				
8.				
9.				
10.				
11.				
12.				
13.				
14.				
15.				
16.				
17.				
18.				
19.				
20.				
21.				
22.				
23.				
24.				
25.				
26.				

№ п/ п	Ф.И.О.	Наименование подразделения	Подпись	Должность
1	2	3	4	5
27.				
28.				
29.				
30.				
31.				
32.				
33.				
34.				
35.				
36.				
37.				
38.				
39.				
40.				
41.				
42.				
43.				
44.				
45.				
46.				
47.				
48.				
49.				
50.				
51.				

Приложение № 7 к Положению СУОТ

СОГЛАСОВАНО

Председатель профсоюзной организации


« 22 » декабря 2023 г.

**Порядок контроля, измерений, анализа и оценки показателей
функционирования СУОТ**

2023

1. Общие положения.

1.1. Настоящий порядок определяет единый подход к проведению проверок, контроля и оценки состояния условий и охраны труда на всех уровнях управления деятельностью организации.

2. Цели

2.2. Обеспечение безопасности и здоровья работников на рабочем месте.

2.3. Предотвращение несчастных случаев на производстве.

2.4. Обеспечение соответствия оборудования и процессов производства государственным нормативным требованиям по охране труда, пожарной безопасности.

3. Задачи

3.2. Снижение рисков несчастных случаев на производстве.

3.3. Внедрение системы управления профессиональными рисками.

3.4. Оперативное выявление отклонений от требований охраны труда.

3.5. Оперативное принятие необходимых мер по их устранению.

4. Формы проведения контроля:

№ п.п	Вид контроля	Кем проводится	Периодичность
Постоянный:			
1.	Контроль состояния рабочего места	Самоконтроль работников	Ежедневно до начала и в процессе выполнения работы
		Специалист по охране труда	2 раза в год в процессе оперативного управления
2.	Контроль применяемого оборудования	Самоконтроль работников	Ежедневно до начала и в процессе выполнения работы
		Специалист по охране труда, руководитель структурного подразделения	2 раза в год в процессе оперативного управления
3.	Контроль инструментов	Самоконтроль работников	Ежедневно до начала и в процессе выполнения работы
		Специалист по охране труда, руководитель структурного подразделения	2 раза в год в процессе оперативного управления
		Главный энергетик	При поступлении каждой партии
4.	Контроль используемого сырья, материалов	Руководитель структурного подразделения	При поступлении каждой партии
		Главный энергетик	При поступлении каждой партии
5.	Контроль выполнения работ работником	Руководитель структурного подразделения	Ежедневно в процессе оперативного управления
6.	Выявление опасностей и определения уровня профессиональных рисков	Самоконтроль работников	Постоянно в процессе осуществления работ
		Специалист по охране труда, комиссия по охране труда	Постоянно в процессе оперативного управления
		Руководитель структурного подразделения	Постоянно в процессе оперативного управления

7.	Контроль показателей реализации процедур	Специалист по охране труда	1 раз в квартал
Периодический			
8.	Специальная оценка условий труда	Специалист по охране труда	Ежегодно
9.	Обучение по охране труда	Начальник управления кадровыми ресурсами и нормативно - документационным обеспечением	Ежегодно
		Специалист по охране труда	Ежегодно
10.	Проведение медицинских осмотров		Ежегодно
11.	Проведение психиатрических освидетельствований	Специалист по охране труда	Ежегодно
Реагирующий			
12.	Учет и анализ аварий, несчастных случаев, профессиональных заболеваний, микроповреждений (микротравм);	Специалист по охране труда, комиссия по охране труда	Ежегодно/ при необходимости
13.	Учет и анализ изменений требований охраны труда	Специалист по охране труда, комиссия по охране труда	Ежегодно/ при необходимости
14.	Учет и анализ изменений или внедрения новых технологических процессов, оборудования, инструментов, сырья и материалов	Специалист по охране труда, комиссия по охране труда	Ежегодно/ при необходимости
Регулярный			
15.	Контроль эффективности функционирования СУОТ в целом	Главный специалист – инженер по эксплуатации а/д	Ежегодно
		Заместитель директора – начальник филиала	Ежегодно

5. Критерии оценки соответствия состояния условий и охраны труда требованиям охраны труда

5.1. При проведении постоянного контроля по п. п. 1-6 должно быть выявлено отсутствие или наличие нарушений норм и правил охраны труда, что позволяет оценить условия труда как **безопасные, допустимые или опасные**.

5.2. В случае, если имеются нарушения норм и правил охраны труда, то должны приниматься меры по их устранению.

5.3. При определении **опасной** ситуации, работы должны быть приостановлены и возобновлены только после устранения опасности.

5.4. В случае, если ситуация оценена как *допустимая*, работы могут выполняться, а нарушения допускается устранить в течение определенного срока.

5.5. При проведении контроля по п.7 должна быть выявлена результативность реализации мероприятий и выставлена оценка- **выполнено, не выполнено или перенесено**.

5.6. При проведении контроля по п. п. 8-11 должно быть выявлено соответствие требованиям нормативных документов по срокам проведения и выставлена оценка- **соответствует, не соответствует**.

5.7. При проведении контроля по п.п.12-14 должно быть выявлено соответствие требованиям нормативных документов по порядку проведения процедур расследования и наличия документов и выставлена оценка- **соответствует, не соответствует**.

5.8. При проведении контроля по п.15 должно быть выявлено соответствие требованиям нормативных документов по организации работы системы управления охраной труда, и выставлена оценка-**соответствует, не соответствует, требуются корректирующие меры**.

5.9. Контроль за правильностью и своевременностью устранения выявленных нарушений норм и правил охраны труда осуществляют:

— На участках производства работ – руководитель структурного подразделения, специалист по охране труда.

— От подрядных организаций- лицо, ответственное за соблюдение требований охраны труда на выделенном участке работ;

— В целом по организации – лицо, ответственное за обеспечение охраны труда в организации, специалист по охране труда.

6. Порядок проведения проверки и контроля состояния охраны труда и условий труда работниками подрядных организаций

6.1. В процессе производства работ работники подрядных организаций, должны осуществлять проверку состояния рабочих мест в соответствии с п.4, п.5 настоящего Порядка и принимать меры по устранению нарушений требований охраны труда.

7. Порядок проведения проверки требований безопасности на рабочих местах до начала работы, в процессе работы, при возникновении аварийных ситуаций определяется соответствующими инструкциями по охране труда для профессий и видов работ.

ФОРМА

Отчет о результатах контроля эффективности функционирования СУОТ

за 20 ____ год

Данные	Возможный показатель
Общие данные	
Среднесписочная численность работающих, из них: - руководители и специалисты; - рабочие; женщины; - лица моложе 18 лет	
Количество рабочих мест, всего	
Количество единиц оборудования, всего	
Количество подрядных организаций на объектах организации	
Сумма затрат на производство продукции	
Травматизм и профзаболеваемость	
Количество несчастных случаев на производстве, в том числе: тяжелых групповых смертельных легких	<p>Коэффициент частоты - частота травматизма за отчетный период в расчете на 1000 работающих:</p> $K_{\text{ч}} = (A_{\text{нс}} / Ч) 1000,$ <p>где - число несчастных случаев; Ч - среднесписочная численность работающих за отчетный период</p>
Число дней нетрудоспособности вследствие несчастного случая на производстве	<p>Коэффициент тяжести () - показатель средней тяжести одной травмы:</p> $K_{\text{т}} = B_{\text{д}} / A_{\text{нс}},$ <p>Где B_д - число дней нетрудоспособности; A_{нс} - число несчастных случаев</p>
	<p>Показатель трудовых потерь :</p> $K_{\text{тп}} = (K_{\text{ч}} \cdot K_{\text{т}})$
Число несчастных случаев по причинам: - нарушения инструкций по охране труда; - нарушения технологических инструкций; - организационные причины; - неприменения или неправильного применения средств индивидуальной защиты; - и другое	Распределение несчастных случаев по причинам
Материальный ущерб от последствий несчастного случая (стоимость испорченного оборудования,	

проведенных ремонтных работ и др.)	
Число несчастных случаев на производстве у подрядных организаций на объектах организации	
Число работников с профессиональными заболеваниями	<i>Уровень профессиональной заболеваемости (Число работников с профессиональными заболеваниями/общее количество работников)</i>
Число вновь выявленных профессиональных заболеваний	<i>Увеличение доли работников с профессиональными заболеваниями</i>
Условия труда	
Число рабочих мест с вредными и/или опасными условиями труда	<i>Отношение числа рабочих мест, на которых проведена оценка условий труда, к их общему числу</i>
	<i>Удельный вес рабочих мест с вредными и/или опасными условиями труда</i>
Число рабочих мест с вредными и опасными условиями труда и с тяжелыми физическими работами, на которых работают женщины	<i>Удельный вес работ с тяжелым физическим трудом и рабочих мест с вредными и опасными условиями труда, на которых работают женщины</i>
Обеспеченность работников средствами индивидуальной и коллективной защиты	
Число работников, имеющих право на бесплатное обеспечение средствами индивидуальной защиты, в том числе дежурными	<i>Уровень обеспеченности работников средствами индивидуальной защиты, в том числе дежурными</i>
Число работников, обеспеченных средствами индивидуальной защиты, в том числе дежурными	
Число необходимых средств коллективной защиты (в соответствии с нормами и проектами)	<i>Уровень обеспеченности средствами коллективной защиты (процент от необходимого количества в соответствии с нормами или проектами)</i>
Число находящихся в работоспособном состоянии средств коллективной защиты	
Санитарно-бытовое обслуживание	
Число санитарно-бытовых помещений и устройств по нормам законодательства	<i>Показатель обеспеченности санитарно-бытовыми помещениями и устройствами (процент фактического обеспечения от требований норм законодательства)</i>
Число оборудованных санитарно-бытовых помещений и устройств	
Медицинские осмотры	
Число работников, подлежащих обязательным предварительным и периодическим видам осмотров	<i>Доля проведения обязательных предварительных и периодических медицинских осмотров</i>
Число работников, прошедших периодический медицинский осмотр	
Предоставление компенсаций за тяжелую работу, работу во вредных и опасных условиях труда	
Число работников, имеющих право на компенсации за тяжелую работу, работу во вредных и опасных условиях труда	<i>Доля работников, которым предоставляются компенсации за тяжелую работу, работу во вредных и опасных условиях труда и которые имеют на это право</i>
Число работников, которым предоставляются компенсации за тяжелую работу, работу во вредных и опасных условиях труда	
Средства на компенсации за тяжелую работу, работу во вредных и опасных условиях труда	
Проведение обучения по охране труда	
Число работников, прошедших проверку знаний по охране труда, в т.ч.: - руководителей и специалистов: - рабочих (возможно, по профессиям)	<i>Коэффициент обученных и прошедших проверку знаний (в процентах от численности работников, подлежащих обучению и проверке знаний в соответствии с требованиями)</i>
Число работников, подлежащих повторной проверке знаний требований охраны труда	
Обеспечение технической безопасности производства	
Число оборудования, соответствующего требованиям охраны труда (исправное техническое состояние)	<i>Доля оборудования, соответствующего требованиям охраны труда, от общего числа</i>

	<i>установленного оборудования</i>
Число оборудования с истекшим сроком эксплуатации (без продления сроков безопасной эксплуатации)	<i>Доля оборудования с истекшим сроком эксплуатации (без продления сроков) от общего числа оборудования</i>
Готовность к действиям при инцидентах, авариях и несчастных случаях	
Обеспеченность средствами сигнализации, оповещения, связи, первичными средствами пожаротушения, аптечками первой помощи	<i>Обеспеченность (в процентах от предусмотренного проектами количества)</i>

ФОРМА

План мероприятий по улучшению функционирования СУОТ

Наименование мероприятий	Срок исполнения	Исполнитель	Предполагаемый результат
1. Совершенствование нормативно-правовой базы в области охраны труда			
Разработка локальных правовых актов	Постоянно	Специалист по охране труда	Повышение эффективности функционирования системы управления охраной труда
2. Повышение эффективности управления охраной труда			
Анализ причин производственного травматизма и профессиональной заболеваемости	Ежегодно	Специалист по охране труда, комиссия по охране труда	Снижение показателей производственного травматизма и профессиональной заболеваемости
Учет микроповреждений (микротравм)	По мере поступления		
Проведение мероприятий в рамках контроля	По установленным срокам		
Анализ состояния условий и охраны труда	Ежегодно	Специалист по охране труда, комиссия по охране труда	Увеличение затрат на мероприятия по улучшению условий труда, увеличение числа рабочих мест на которых обеспечены безопасные условия труда
Обеспечение участия структурных подразделений в конкурсе на лучшую организацию работы по охране труда	Ежегодно	Специалист по охране труда, комиссия по охране труда	Повышение рейтинга характеризующего эффективность системы контроля
3. Информационное обеспечение и пропаганда охраны труда			
Сопровождение и развитие страницы "Охрана труда" официального сайта	Постоянно	Специалист по охране труда, комиссия по охране труда	Повышение доступности, актуальности размещаемой на странице информации
4. Стимулирование работников к улучшению условий труда			
Обеспечение обучения руководителей и специалистов по вопросам охраны труда	Постоянно	Специалист по охране труда	Повышение качества работы по охране труда
Финансирование предупредительных мер по сокращению производственного травматизма и профессиональных заболеваний в рамках обязательного социального страхования от несчастных случаев на производстве и профессиональных заболеваний	Ежегодно	Главный бухгалтер, Специалист по охране труда	Усиление внимания работников к обеспечению здоровых и безопасных условий труда на рабочих местах